



國立聯合大學
NATIONAL UNITED UNIVERSITY



REPORT
NUU Social Responsibility

2021
社會責任報告書



國立聯合大學
NATIONAL UNITED UNIVERSITY

CONTENTS

目錄

校長的話 01

前言 02

一 歷史沿革	04
二 使命願景	05
三 教育理念	05
四 未來規劃	05

01

關於聯大

一 治理架構	08
二 委員會運作	08
三 人力資源與架構	11
四 校務基金	15
五 永續校園	17

02

校務經營

一 教學研究	20
二 學生學習	27
三 創新創業與產學推廣	31
四 國際交流	32

一 偏鄉教育輔導	38
二 人才培育共學	43
三 族群友善關懷	47
四 產業學術鏈結	63
五 永續環境推廣	78
六 在地蹲點扶助	82

結語	86
----	----

03

永續辦學

04

大學社會 責任特色 亮點

05

結語

校長的話

國立聯合大學自創設、改隸與升格，歷經49年的辛勤耕耘，在師長、同仁及校友的長期努力下，已為聯大紮下堅實的基礎。聯合大學未來更將與時俱進，與社會發展的趨勢結合，在跨領域與跨地域中活化創新，以帶動國家發展及服務社會為終極目標；在資源有限下，除了期待社會各界持續對聯大的支持與參與，聯大也要積極活化既有大學資源，擔負起善盡社會責任的使命。

大學的主要任務在於培育人才、發展新知及造福社會人群，聯合大學為苗栗唯一的國立高等教育學府，自有其責無旁貸的社會責任。除了落實「創新教學」、「跨域研究」、「鏈結產業」及「接軌國際」四大願景，並以「社會責任」、「創新設計」、「在地文化」、「產業鏈結」、「永續環境」及「智慧管理」為六大重點發展主軸，與地方政府建立夥伴關係，串連機關與周邊區域之人文、生態、產業等資源，促進跨領域合作並帶動區域經濟發展，深耕地方，永續教育，推動資源整合與共享，關懷社會與改善我們的生活環境，以善盡社會責任、創造知識價值為核心，成就具競爭力及特色的一流大學。

本校為了落實全人教育理念、善盡在地大學責任，在過去幾年時間，由於許多老師及同學的積極投入、戮力奉獻，在大學社會責任(USR)的實踐中已有非常具體、豐碩的成果。本校自97學年度起已持續14年參與教育部數位學伴計畫，積極輔導苗栗偏鄉學校教學，是本校落實在地大學服務苗栗的一個典範；並於110年度獲得第二屆《遠見雜誌》大學社會責任獎福祉共生組楷模獎的肯定。其次，本校為使未來能不斷的持續精進，學校也進一步成立了「

大學社會責任辦公室」，結合苗栗縣政府，共同發揮大學社會責任的能量；同時訂定相關的作業及獎勵要點，激勵學校師生參與，投入大學社會責任的實踐。更與台灣永續能源研究基金會共同簽署大學永續發展倡議書，逐步朝健全大學治理、發揮社會影響力及落實環境永續之承諾邁進！

聯大今年首次出版《社會責任報告書》，以現有成果完整呈現聯大在實踐大學社會責任上的具體績效，並擘劃未來持續推動與地方、社會共榮共好之目標，期能成為解決在地議題之推手，積極整合大學資源，貢獻社會。

校長

李偉賢



前言

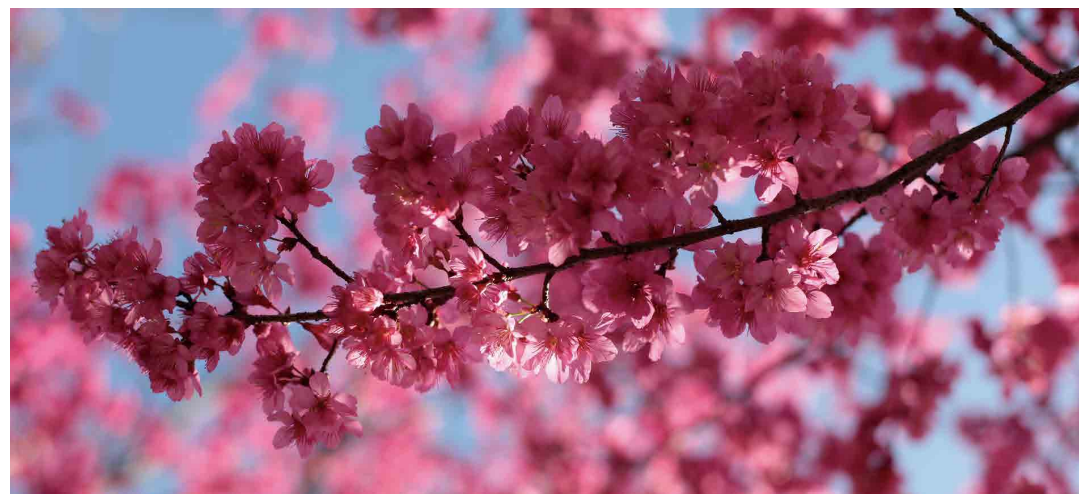
隨著科技日新月異，經濟活動、交通運輸與資通訊愈趨活絡發展，人群社會國家間互動愈趨頻繁緊密，21世紀已邁入地球村世紀！有鑑於此，聯合國於2000年啟動聯合國全球盟約(UN Global Compact)計畫，冀望企業遵守人權、勞工與環境之共同規則與價值，並於當年大會中提出8項千禧年發展目標(MDGs)；其後，2015年更擴大為17項永續發展目標(SDGs)；在此國際風潮中漸衍生兼具企業營利及慈善作為之企業社會責任(CSR)，並已蔚為企業經營之主流價值。

大學雖為教育與學術研究之殿堂，惟豐沛知識、人才與技能，亦可發揮其社會責任，故2018年教育部開始以在地連結、人才培育為核心推動大學社會責任(USR)實踐計畫。就實踐USR內涵而言，30幾年前本校前身聯合工專即陸續開設中油、台電專班，以培育企業人才；1999-2000年本校電算中心協助建置苗栗縣158所國中小學網路，讓學生得以進入浩瀚網路世界；2008年起本校更結合各系所學生展開苗栗偏鄉國中小遠距課輔，迄今13年累積課輔已近8萬小時，許多受惠課輔學生因而能繼續升學，甚至與當年課輔小老師保持聯絡並獲關心，著實令人動容！

近年本校師生在大學社會責任方面，更加積極、多元及跨領域，且影響力亦由點至線而至面，包括光耀科技服務營、三語教學輔導、夜宿圖書館、漂書至偏鄉、綠色能源與環境教育、無人機培訓、資訊科技研習、誠實麵包店、新住民親職教育、新住民醫護客語教學、原住民部落共學、苗栗觀光華語App、社會關懷微學分、銀髮族體能營、客家文化展演、在地文化保存、玻璃產業聯

盟、推廣在地文創、推動地方創生、青年回流、蘭草產業創新、粉末冶金產業升級、公館紅棗轉型與加值、化學災變處置與人員訓練、老建築保存再生、志工入鄉蹲點扶助、文化資產維護等，均將於本報告中一一呈現。

本報告為本校首次出版之《大學社會責任報告書》，除揭露本校校務與教學外，主要彰顯本校秉持利他、永續宗旨促進社會進步之多元且豐富USR具體成果。「大學之道在明明德，在親民，在止於至善」，本校為苗栗縣內唯一國立大學，肩挑帶動與促進社會永續發展之使命，未來將持續精進履行社會責任，以臻至善！



01 關於聯大



壹、關於聯大

一 歷史沿革

本校於民國58年由時任經濟部長李國鼎先生，邀新竹、苗栗地區大型公民營企業聯合集資創設聯合工專，於民國61年正式開學。創校之後規模日益宏大，民國81年增設商業類科，更名為聯合工商專科學校。民國84年捐贈教育部，改名為國立聯合工商專科學校，民國88年改制為國立聯合技術學院，再於92年改名為國立聯合大學，雖隸屬高等教育體系，但配合教育政策，部分學系學士班為雙軌招生兼收高中與高職畢業生。



圖1 本校創辦人李國鼎先生 (圖片來源：搶救遷台歷史記憶庫)

本校初期設校於苗栗市二坪山，囿於面積不足，於改名為國立聯合大學後，開發第二(八甲)校區。二校區間相距約2.6公里，面積合計77公頃；前擁三巒疊翠，側有後龍溪環繞，山川秀麗、景色宜人。99學年度正式啟用第二(八甲)校區理工一館與二館後，陸續再興建「電機資訊學院」、「圖資大樓」及「客家、人社學院、共教會及藝文中心」等三大校舍合計11棟建築物，於103學年度全面完工；其後，興建第二(八甲)校區第五學生宿舍；109年動土興建第六宿舍，預計111年完工。第二(八甲)校區已成為本校的主要校區。第二(八甲)校區北大門，如圖2，建校歷程裝置藝術，如圖3。

本校校區鄰近國道一號、國道三號交流道及苗栗火車站與苗栗高鐵站，交通便捷；兼以北有工業技術研究院(新竹市及竹東)、新竹科學園區(新竹及竹南基地)、竹南國家衛生研究院、竹北生技園區，南靠新竹科學園區銅鑼基地、中部科學園區(后里及台中基地)，更利於本校與在地產、學、研鏈結合作。



圖2 第二(八甲)校區北大門



圖3 建校歷程裝置藝術

本校重大事紀：

- 58年6月2日 經濟部李部長國鼎邀集公民營企業創設聯合專科學校
- 61年6月23日 教育部核准立案招生，校名為「私立聯合工業技藝專科學校」
- 61年8月1日 招收第一屆新生
- 81年8月1日 增設商業類科，更改校名為「私立聯合工商專科學校」
- 84年7月1日 改隸為「國立聯合工商專科學校」
- 88年8月1日 改制為「國立聯合技術學院」
- 92年8月1日 改名為「國立聯合大學」，成立理工、電資、管理、技術等四個學院及「全球客家研究中心」，雙軌招收高中及高職畢業生
- 93年2月1日 首設碩士班
- 95年8月1日 增設客家研究學院
- 96年8月1日 增設人文與社會學院
- 97年8月1日 首設博士班，教育部核准設立材料與化學工程博士學位學程
- 98年8月1日 簡併技術學院，但仍維持雙軌招收高中及高職畢業生
- 99年8月1日 正式啟用第二(八甲)校區
- 103年2月1日 增設設計學院

二 使命願景

本校以研究學術、培育人才、提升文化、服務社會、促進國家發展、增進人類福祉與環境永續發展為使命，積極結合在地與校友能量、優化校內各項設施、形塑優質教研環境、持續深耕特色領域，並與地方政府建立夥伴關係，以善盡社會責任、創造知識價值為核心。落實「創新教學」、「跨域研究」、「鏈結產業」及「接軌國際」四大願景，以成為具競爭力及特色的一流大學。

三 教育理念

秉承「誠、敬、勤、新」校訓，培育敬業樂群、創新精進、具有社會責任使命及擅長領導與管理的專業人才。重視學生「誠：誠意正心、關懷群己；敬：敬始慎終、崇法尚禮；勤：勤勞務實、樂觀積極；新：新猷舊業、擇善而從」的基本素養，培養具有應用理論與實務操作能力之人才。

四 未來規劃

本校校務發展計畫係由行政與教學單位共同擬定，就校務整體發展建構目標、策略與方案，以五年為一期程進行滾動式檢討與修訂，以確保校務治理品質。並於「創新教學」、「跨域研究」、「鏈結產業」及「接軌國際」理念下，致力於校務之精進。另依現行世界大學潮流及本校校務發展需求，將在未來5至10年，適時檢視調整行政組織與教學單位，藉以降低經營成本與提高行政效能，進而提升教學品質，建構深化教學與務實研究並重之大學。



02

校務經營



貳、校務經營

本校為苗栗唯一國立大學，面對全球化競爭與少子化的衝擊，唯有發展自我特色，並持續致力於整合智慧橘綠科技，提升教學品質，厚實研究能量，落實社會責任，培養全人發展，優化基礎建設，推動國際交流，以精進校務績效。全體師生秉承「誠、敬、勤、新」精神，群策群力，共同建構本校為深化教學與務實研究並重之大學。

本校中長程發展目標因應學校內外環境及社會變遷與時代發展，每年均作滾動式修正；110年並將聯合國17項永續發展目標(SDGs)融入本校中長程發展計畫，期能在邁向高等教育優質化過程，亦達到兼具環境保護、經濟成長、社會進步之大學社會責任及永續發展目標。

一 治理架構

本校組織系統分為「教學及研究單位」、「行政單位」及「校務會議及各種委員會」等三大體系。分別負責各項教學及行政事務之規劃、執行與考核，以提升組織效能，強化校務體質，推動策略與具體作法如下：

(一) 推動知識管理，提升行政效率

整合行政效能，建立自我改善制度；提升行政效能，建立友善校園；建立完善之評鑑考核制度；激勵行政成員學習，增進領導知能。

(二) 強化行政組織，提升服務績效

強化校務組織功能；精實行政單位組織及行政主管職位；控管職員員額，提升人員素質；控管教師員額，充分運用人力。

(三) 擴大教育規模，調整系所及師生結構

強化招生策略，提高學生在學率；配合社會與產業需求調整院系所師資員額配置，推動跨系人力及資源整合，提升教學能量與品質。

(四) 強化校務基金管理，提升營運效能

落實計畫及預算管理，妥適控管財務運用；訂定開源節流措施，確保不發生財務短絀；拓展財源增廣校務資源；建立責任中心制度，加強成本效益分析。

二 委員會運作

(一) 校務會議

本校依「國立聯合大學組織規程」設有校務會議，議決校務重大事項。以校長、副校長、學術與行政主管、教師代表、職員代表、學生代表及其他有關人員代表組織之；校務會議代表產生方式、任期及議事規則等，另訂校務會議設置辦法規範之；每學期原則召開2次校務會議；校務會議代表組成人數、比例，如表1、圖4。

校務會議審議下列事項：

1. 校務發展計畫及預算。
2. 組織規程及各種重要章則。
3. 學院、學系、研究所、學位學程、中心及附設機構之設立、變更與停辦。
4. 教務、學生事務、總務、研究及其他校內重要事項。
5. 有關教學及行政評鑑辦法之研議。
6. 校務會議所設委員會或專案小組決議事項。
7. 會議提案及校長提議事項。

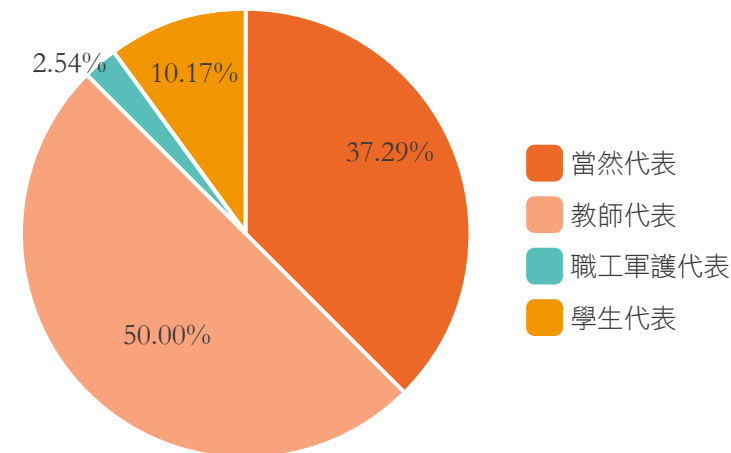


圖4 校務會議代表組成

表1 校務會議代表組成

	當然代表	教師代表	職工軍護代表	學生代表
比例	37.29%	50.00%	2.54%	10.17%

(二) 校務發展委員會

依「國立聯合大學校務會議各委員會及專案小組實施辦法」規定每學期至少開會1次，以校長、副校長、教務長、學生事務長、總務長、研發長、各學院院長及共同教育委員會主任委員為當然委員，其餘委員由票選代表選舉產生，各學院、共同教育委員會及學生代表各1人。除學生代表選出之委員任期1年得連任外，其餘委員任期2學年，連選得連任。由校長擔任召集人。委員會負責規劃及檢討本大學中長程發展計畫，並審議有關教研單位及行政單位之設立、變更及停辦，必要時得辦公聽會，徵求有關校務發展之意見。

(三) 各委員會

為本校校務發展與治校項目討論，依「國立聯合大學組織規程」及「國立聯合大學校務會議各委員會及專案小組實施辦法」規定，訂定各委員會及專案小組，如表2。

表2 校務會議與各委員會

項次	會議名稱	主辦單位	代表/委員人數	任務	因應衝擊面向
1	校務會議	秘書室	118	審議校務發展計畫及預算。組織規程及各種重要章則。教學單位及附設機構之設立、變更與停辦。行政單位及其他校內重要事項。教學及行政評鑑辦法之研議。所設委員會或專案小組決議事項。	社會環境治理
2	程序與法規委員會	秘書室	3	校務會議議程之安排、校務會議提案之全校性法規諮議工作、校務會議設置辦法之研擬與解釋。	治理
3	校務發展委員會	教務處	22	規劃及檢討本大學中長程發展計畫，並審議有關教研單位及行政單位之設立、變更及停辦。	社會環境治理
4	校務考核委員會	秘書室	7	考核校務會議決議事項之執行，並檢討教學、研究與行政評鑑工作之成效。	治理
5	校園規劃及興建委員會	總務處	21	校園土地取得與房舍道路興建及其使用等事宜之規劃、校園長期整體興建計劃之研擬、其他有關校園規劃事宜。	環境
6	司選小組	秘書室	3	負責籌辦校務會議各類票選代表以及校務會議所設各委員會或專案小組委員之選舉事宜、籌辦校長連任、不適任案及校長遴選委員會校內委員之選舉事宜、其他有關學校各項重要選舉之籌辦事宜。	治理
7	教師評審委員會	人事室	21-27	教師初聘、聘期、升等、解聘、停聘、不續聘、延長服務等事項及其單行規章；教師重大獎懲事項、資遣原因之認定、違反教師聘約、教師義務相關事項及其他依法令應予審議之事項。	治理
8	教師申訴評議委員會	秘書室	13	落實教師申訴評議委員會之專業性及獨立性，並完備教師提起申訴之程序規定，以利經由正當法律程序之建構，保障教師合法權益。	治理
9	學生申訴評議委員會	學務處	10	評議學生申訴案件、學生申訴會由學生事務處負責相關行政作業。	治理
10	校務基金管理委員會	秘書室 主計室	11	年度概算擬編、財務規劃與報告、投資規劃與效益報告、自籌收入收支管理與運用、開源節流計畫、校務基金績效報告書等之審議。其他關於校務基金預決算、收支、保管及運用事項之審議。	治理
11	體育委員會	體育室	17	體育實施計畫大綱之審議、督導及考核。體育經費之運用及審核。運動場地擴建及運動器材購置計畫之審核。各項重大體育活動實施計畫之審核。	環境社會
12	性別平等教育委員會	秘書室	19	擬訂性別平等教育實施計畫、辦理教職員生及家長性別平等活動、推廣性別平等教育課程、校園性侵害及性騷擾防治、調查及處理性別平等與有關案件、推動社區性別平等教育等。	治理

三 人力資源與架構

為本校運行順利，於人力資源方面已有完善規劃，本校行政及教學單位依本校組織規程設置及運作，教師及研究人員員額均由學校統一調配，教學單位擬請增教師員額須經教師員額管控小組會議通過始得徵聘教師，本校教師員額核給原則考量開課負荷高低及系所評鑑需求等因素，每學期核定員額以下學年度教師預計退離員額為原則，以達到有效控管教師員額及充分運用人力；為健全本校行政人力管理機制，除編制內人力適用法規外，另依勞基法相關法規，研訂具有適才適所進用機制、重視績效的考評及彈性報酬制度等特色之管理制度。

本校編制內人力分為有專任教師(含助教、教官)、職員、駐警、技工、工友，編制外人力約聘教師、約用人員及兼任教師。本校107-109年度各類人力任用情形，如表3、圖5。

表3 107-109年度各類人力統計表

		107年12月		108年12月		109年12月	
		男	女	男	女	男	女
編制內	專任教師(含助教、教官)	211	65	203	66	202	60
	職員	16	25	13	27	13	24
	駐警技工工友	13	10	13	9	10	9
編制外	約聘教師	1	7	9	7	13	9
	約用人員	30	83	30	83	32	82
	兼任教師	179	62	173	55	163	62
合計		450	252	441	247	433	246

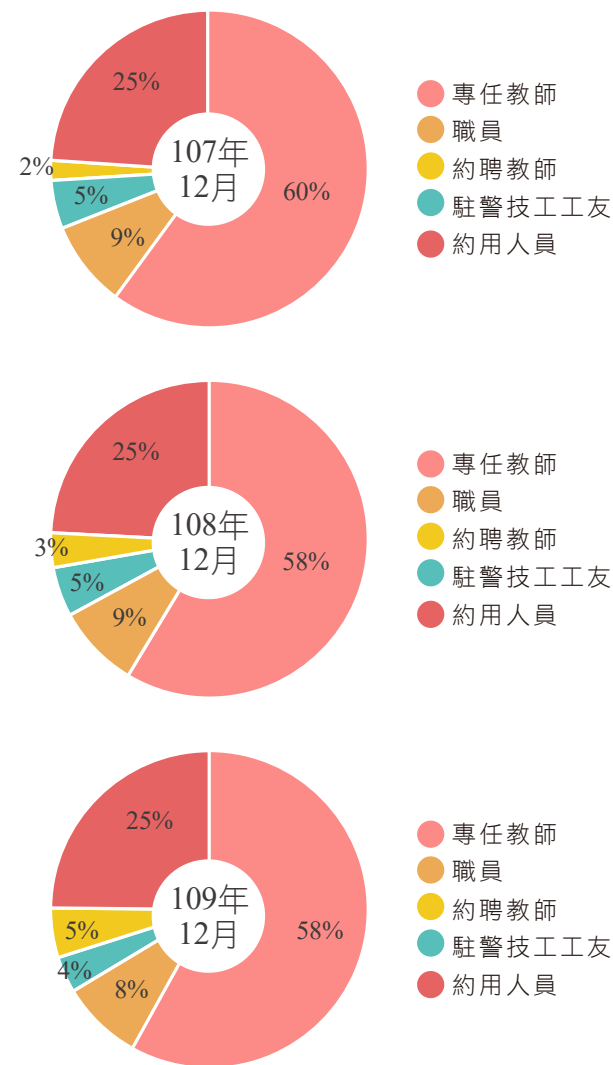


圖5 107-109年度各類人力統計

本校107-109年度教職員工新進與離職情形，如表4、圖6。

表4 107-109年度教職員工新進與離職統計

	107年度		108年度		109年度	
	新進	離職	新進	離職	新進	離職
專任教師(含助教、教官)	3	1	1	0	6	4
職員	1	1	5	4	2	2
駐警技工工友	0	0	0	0	0	0
約聘教師	2	5	10	0	8	0
約用人員	7	10	8	9	12	12
合計	13	17	24	13	28	18

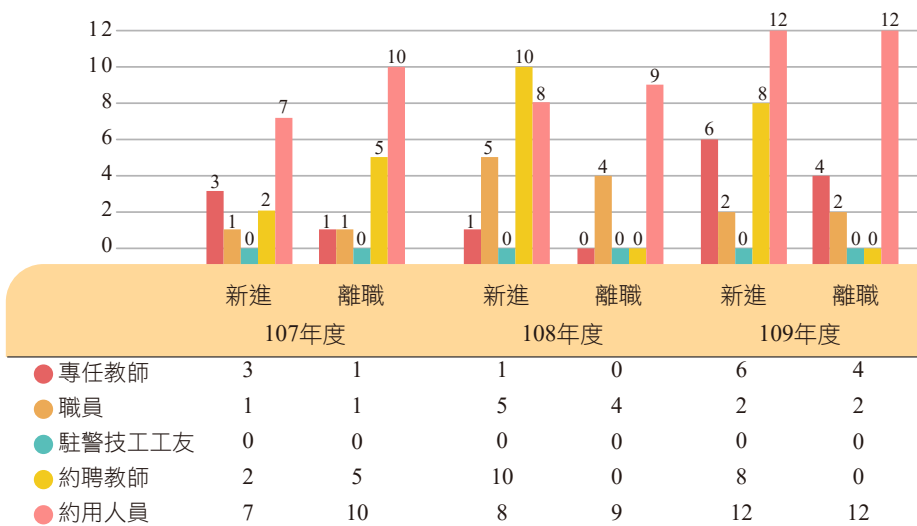


圖6 107-109年度教職員工新進與離職統計

(一) 人員任用、升等、陞任及晉升

1. 教師

教師員額的申請，須經本校教師員額管控小組會議通過後辦理教師聘任。依獲核配員額辦理公開徵才。系級單位教評會依課程需要，挑選合適人選進行面試及試教，完成初審。學院依據系級教評會初審結果及教師提聘表檢附證件資料，將正取者著作送請校外專家學者3人評審。院級教評會審議正取者著作外審結果及系級教評會組成及程序，完成複審。校級教評會審議院級教評會複審結果及正取者提聘表檢附證件資料，完成決審。決審通過後，陳請校長核聘，由人事室製發聘書。由系所通知正取者於學期開始之日(8月1日或2月1日)辦理報到，到職日若遲於學期開始之日者，則以其實際到職日起聘。

教師向所屬系所於當年5月底或11月底前提出升等申請。系級教評會就送審人之教學、研究、輔導及服務、最近1次評鑑結果予以初審。院級教評會依系級初審結果，送校外專家學者3人評審。再就送審人初審資料及外審結果予以複審。校級教評會依院級複審結果送校外專家學者3人評審。決審通過，報部核發教師證書。

2. 公務人員

用人單位將出缺職務所需資格條件送交人事室，由人事室於本校網站及行政院人事行政局網站公告三日以上，並於截止日期後將應徵人員資料及初核結果造冊，由職缺單位主管或校長指定一級單位主管、甄審委員會委員一人及人事室主任於業務測驗或面談後初選，並召開甄審委員會評審，排定遴用順序，由校長圈選後商調與核發派令。

出缺職務如係為可晉升之職缺，經校長核定以校外遞補或校內陞遷方式任用。如校外遞補方式，則與上開人員任用程序相同；如校內陞遷方式則由人事室公告校內同仁徵求人選，由職缺單位或校長指定一級單位主管協同受考人原服務單位主管及人事室依職員陞任評分標準表規定予以評核，依積分高低順序造列名冊，報請校長交付甄審會評審，排定陞任候選人員名次，由校長圈定後陞補與核發派令。

3. 校務基金工作人員

由人事室依簽准之徵才公告辦理公告事宜。並刊登於本校人事室首頁、行政院人事行政總處 - 事求人網站、勞動部勞動力發展署 - 台灣就業通。由用人單位請校長指派適當人員組成遴選小組。由用人單位邀集遴選小組辦理面試事宜。必要時，得由用人單位先行書面審查，再擇優面試。由用人單位將遴選小組遴選之前三名簽報校長圈選後，公告錄取人員。

由人事室彙整學校可晉升之職缺，簽報校長核定是否辦理陞遷及缺額數與配置之單位；再將本校校務基金工作人員晉升職級申請表函送符合晉升資格並有意願之人員填寫，由人事室覆核，並依分數高低造列清冊，送本校校務基金工作人員考核委員會審議，報請校長圈定晉升之。

4. 專任計畫助理人員

本校執行各類計畫時，依本校、合作單位及勞動相關法令規定辦理約用專任計畫助理人員，亦訂有計畫專任助理薪資暨工作加給標準表，供用人單位或計畫主持人參考。

本校依身心障礙者權益保障法規定進用身心障礙人員，並達到進用總人數3%之規範。各單位如有職務出缺，於徵聘作業時(包含公告)均以身心障礙者為優先。進一步訂定本校進用身心障礙人員執行方案，管制未足額單位遇職務出缺優先進用身心障礙人員，並結合苗栗縣政府勞工及青年發展處勞工服務科等相關資源，積極協助媒合。本校107-109年度身心障礙員工任用情形，如表5、圖7。

表5 107-109年度身心障礙員工人數統計

	107年度	108年度	109年度
應進用人數	20	19	18
實際進用人數	23	20	18
是否符合法規	是	是	是

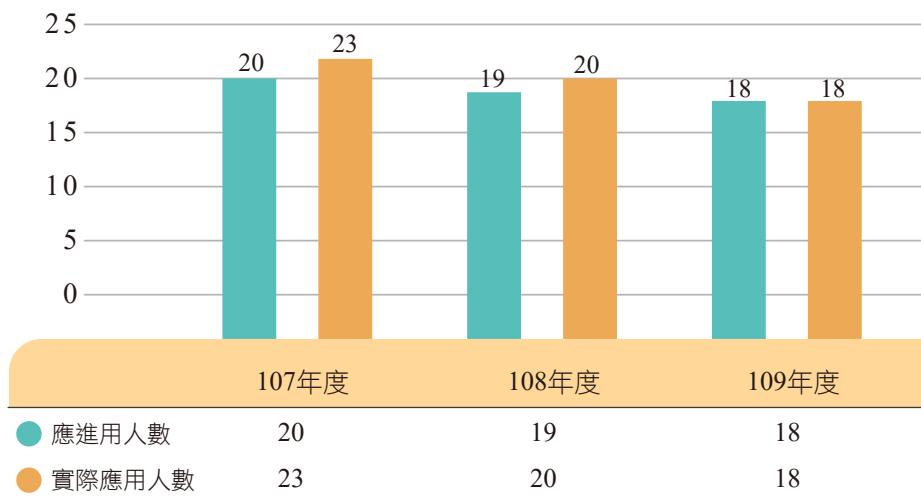


圖7 107-109年度身心障礙員工人數統計

(二) 教職員工教育訓練

因應業務需要，藉由專題演講、課程研習、數位學習、選送訓練、讀書會等多元學習方式，強化本校行政人員專業知能及工作效能，並加強公務人員法制教育及人文素養，進而內化為處理公務之準則，提升行政效率及服務品質。教師依據本校教授休假規定申請休假研究。107-109年度參與教育訓練情形，如表6、圖8。

表6 107-109年度職員教育訓練統計

	107年度	108年度	109年度
實體課程(門/時數)	51/434	55/175	34/157
數位課程(門/時數)	0/0	6/33	4/16
合計(門/時數)	51/434	61/208	38/173

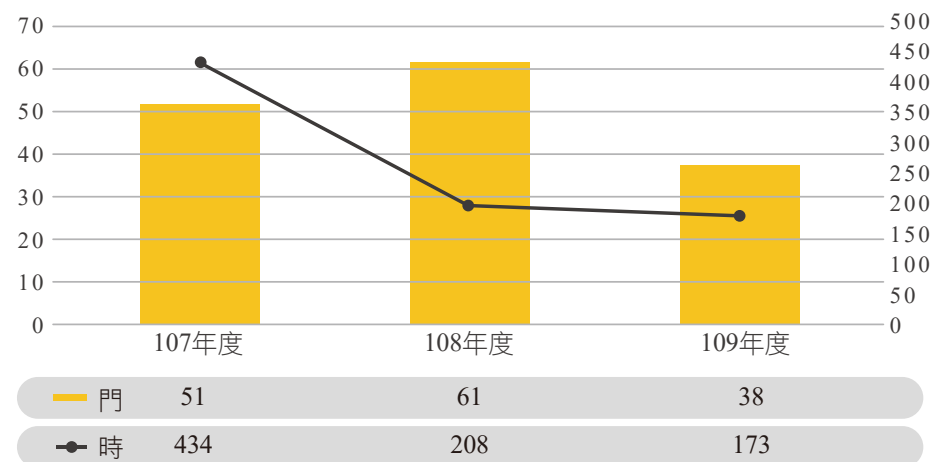


圖8 107-109年度職員教育訓練統計

四 校務基金

本校為達有賸餘或維持收支平衡目標，由校務基金管理委員會下成立之開源節流工作小組，負責規劃、推動及管考本校開源與節流措施，開源方面以提高自籌收入為目標，增加產官學研究及提高學生在學率為策略，訂定具體鼓勵措施有講座設置辦法、產學合作及推廣教育計畫專案人員管理要點等。開源節流工作小組設立後，本校自籌比率已較往年成長；節流方面，有效管控人事、水電及各項費用之成長，在積極開發第二(八甲)校區的同時，校務基金可運用資金也逐年累積改善。另為維持校務基金永續運作，保障並累積本校可運用資金，訂有校務基金管理委員會經費動支審議原則規範校務基金動支原則及審議流程，俾使基金管理標準化及效率化。另於年度預算經費執行原則規定經常費總額結餘金額可全數保留至次年度繼續支用，使各單位撙節支用經費並妥善規劃應用於業務所需。本校107-109年度財務收入及支出情形，分別如表7、表8。

本校收入來源為政府補助收入及自籌收入，政府補助收入主要係教育部補助及其他政府補助收入，自籌收入則依「國立大學校院校務基金設置條例」，校務基金自籌收入項目為學雜費收入、推廣教育收入、產學合作收入、政府科研補助或委託辦理之收入、場地設備管理收入、受贈收入、投資取得之收益及其他收入。本校近三年度(107-109年度)總收入呈逐年成長，且當年度收入均較前一年度增加。

本校支出項目為教學及研究支出、產學合作支出、學生獎助金支出、推廣教育支出及其他與校務發展有關之支出，近三年度(107-109年度)總支出略為增加，惟財務短絀金額近3年已逐年減少(107年度短絀614萬元、108年度短絀364萬元及109年度短絀206萬元)，為因應年度學校基本運作需求，將恪遵開源節流方案，使年度決算收支平衡，並以不發生短絀為原則。



表7 107-109年度收入統計

單位：新台幣千元

科目 \ 年度	107年度	108年度	109年度	108年度較 107年度增 (減)	109年度較 108年度增 (減)
總收入	1,304,223	1,315,280	1,319,902	11,057	4,622
政府補助收入	670,048	676,340	678,506	6,292	2,166
學校教學研究 補助收入	599,967	604,201	604,517	4,234	316
其他補助收入	70,081	72,139	73,989	2,058	1,850
自籌收入	634,175	638,940	641,396	4,765	2,456
學雜費收入	330,781	328,193	329,805	(2,588)	1,612
建教合作收入	208,852	214,774	216,493	5,922	1,719
推廣教育收入	1,236	773	1,556	(463)	783
權利金收入	977	1,420	649	443	(771)
雜項業務收入	6,867	6,153	5,980	(714)	(173)
利息收入	4,409	5,548	5,066	1,139	(482)
兌換賸餘	40	207	528	167	321
資產使用及權 利金收入	54,278	58,624	52,779	4,346	(5,845)
違規罰款收入	8,920	1,263	186	(7,657)	(1,077)
受贈收入	7,718	6,666	10,579	(1,052)	3,913
賠(補)償收入	24	9	9	(15)	0
雜項收入	10,073	15,310	17,766	5,237	2,456

表8 107-109年度支出統計

單位：新台幣千元

科目 \ 年度	107年度	108年度	109年度	108年度較 107年度增 (減)	109年度較 108年度增 (減)
總支出	1,310,364	1,318,916	1,321,960	8,552	3,044
教學研究及訓輔 成本	895,764	904,091	892,662	8,327	(11,429)
建教合作成本	208,449	213,916	215,723	5,467	1,807
推廣教育成本	1,039	637	1,227	(402)	590
學生公費及獎勵金	37,794	35,835	36,598	(1,959)	763
管理費用及總務 費用	117,198	111,801	125,473	(5,397)	13,672
研究發展費用	2,431	5,431	4,597	3,000	(834)
雜項業務費用	6,019	5,071	4,895	(948)	(176)
兌換短絀	0	45	93	45	48
財產交易短絀	0	0	306	0	306
雜項費用	41,670	42,089	40,386	419	(1,703)

五 永續校園

為深化及落實綠色大學之概念，本校積極推動各項友善環境及永續校園措施，包括友善住宿環境，與便利安全的校區往來交通方式，及安全的資訊網路環境，並倡導綠色消費，持續塑造永續優質校園。

(一) 環境生態綠美化

本校設有國內少見的綠能示範游泳池，並打造節能減碳綠能機房；第二(八甲)校區在「生態校園」理念下，已建立生態共存的校園環境，其中與生態有關的包含入口景觀生態意象區具高開放性的主題空間，大學湖濱區—亦為景觀生態滯洪池，維持原生物多樣性之生態環境。本校綠覆率81.7%，且有9棟合格級綠建築標章、1棟黃金級綠建築標章之建築。

(二) 環境安全與衛生

為提升校園環境保護及保障人員安全與健康，本校訂定環境保護與安全衛生相關規範，實施安全衛生教育訓練及宣導，強化教職員生作業場所之危害認知能力。另提供更友善住宿環境，於二坪山校區及八甲校區建置安全監視系統、緊急求救設備、照明設備改善，提供夜讀學生安全道路，增進師生安全學習生活環境。此外，本校校安中心以通報、指導、管制、協調、指揮等作法，即時協助處理校園安全事件，有效維護學生安全；在衛生保健方面，辦理新生健康檢查、學生團體平安保險、學生傷病護理及轉送醫院、健康諮詢服務、餐飲衛生督導、傳染病防治、事故傷害防治教育等。

(三) 校區交通安全

在校區往來交通方面，本校配合教育部執行公車入校園政策，除提供兩校區師生公車免費接駁之外，並將服務範圍擴及市區及火車站，使師生在8公里內(火車站至本校)皆免費；不僅擴展學生的生活圈，也可減少學生騎乘機車，降低事故發生率。為提升二校區間聯大路行車安全，交通部於109年同意補助苗栗縣政府聯大路交通改善工程，110年已施工，預計111年完工。

(四) 網路資訊安全保護

本校為提升資訊網路與各資訊系統維運作業之資訊安全，設「資訊安全工作小組」及「資訊安全稽核小組」，訂定校園網路使用規範，提供校園網路使用者遵循之準則，避免侵害智慧財產權行為及不符合台灣學術網路設置目的之行為事件發生。並導入ISMS資訊安全制度，創造校內安全可靠的資訊使用環境及可信賴之個人資料保護及隱私環境。

(五) 綠色採購

本校倡導綠色消費，優先購買對環境衝擊較少、符合低污染、省資源、可回收之環保標章及第二類環境保護產品，以帶動綠色消費風氣，達到環境保護的效益。



03

永續辦學



參、永續辦學

本校為強化創新教學與深耕就業能力，就教學研究、學生學習、創新創業與產學推廣、國際交流四大面向進行永續辦學。

一 教學研究

本校秉持跨領域整合理念，推動整合型之群體研究計畫，陸續推動跨領域之聯合研究室及校、院級研究中心，鼓勵創新與整合型研究，提升學術競爭力。另本校獎勵教師研究之卓越表現，提升與協助教師積極爭取各項公民營機構研究計畫。此外，完備相關規定，鼓勵教師研究並發表研究成果、活絡學校與政府各部門、法人及企業產學合作關係。

(一) 推動特色跨域研究

為提升學術競爭力，鼓勵創新與整合型研究，本校完備相關規定，激勵教師研究及發表研究成果，並滾動式檢討現行獎補助研究措施，如計畫配合款補助要點、財團法人聯合工商教育基金會獎補助專案經費作業要點、教師出席境外國際學術會議補助管理要點、教師研究成果獎助作業要點、英文論文修改補助要點、研究績優教師獎勵要點、研究發展成果管理要點及辦理學術活動補助要點等。本校推動教師積極參與或舉辦各項學術活動、促進跨域研究合作，以提升學術論文發表之質與量。另為獎勵教師及研究人員提升研究品質、追求優越研究成果，每三年舉辦研究績優教師遴選，評選研究傑出教師及研究優良教師，每人頒予獎金及獎狀。本校107-109年度科技部及產學合作研究計畫執行情形，如表9；107-109年度教師發表期刊及專書情形，如表10；107、110年

度研究績優教師補助情形，如表11。107-109年度教師學術獎補助情形，如表12。

目前本校設有6個校級研究中心、3個院級研究中心，以整合校內資源、提升學校研究能量，發展學校重點研發特色。另訂有研究中心設置及考評辦法，研究中心每年應提送上一年度之全年執行成效報告，由研究中心諮議委員會對研究中心業務提出指導、諮詢及考核。本校校級與院級研究中心，如表13。

表9 107-109年度研究計畫統計

年度	科技部	產學計畫
107	91件/84,646,000元	129件/227,743,656元
108	84件/82,470,000元	123件/71,151,774元
109	86件/77,941,000元	109件/255,937,559元

表10 107-109年度教師發表期刊論文統計

年度	SCI(E)/SSCI/A&HCI	THCI	TSSCI	專書
107	157篇	3篇	10篇	2篇
108	154篇	3篇	4篇	6篇
109	184篇	2篇	4篇	5篇

表11 107、110年度研究績優教師獲獎統計

年度	研究績優	研究優良
107	理工學院：2名 電資學院：2名 管理學院：1名	理工學院：2名 電資學院：2名 管理學院：2名 設計學院：1名 共同教育委員會：1名
110	理工學院：2名 電資學院：2名 管理學院：1名 設計學院：1名 客家研究學院：1名	理工學院：2名 電資學院：2名 管理學院：1名 設計學院：1名 客家研究學院：1名

表12 107-109年度教師學術獎補助統計

年度	教師出席 境外學術 會議		辦理學 術活動		英文論 文修改		教師研 究成果		計畫配 合款		新進教 師計畫 配合款	
	人	元	場	元	篇	元	篇	元	件	元	件	元
107	15	385,000	3	200,000	7	20,953	81	810,000	45	1,849,205	4	799,070
108	5	120,000	3	200,000	10	24,306	51	510,000	44	1,786,494	2	400,000
109	0	0	4	250,000	7	21,282	59	590,000	34	1,599,405	8	1,600,000

表13 校級與院級研究中心

校級研究中心	院級研究中心
<ul style="list-style-type: none"> · 玻璃及光纖材料研究中心 · 創意統合設計研究中心 · 設計與品牌研究中心 · 智慧綠能研究中心 · 長照研發與數位服務研究中心 · 化學物質危害與環境風險研究中心 	<ul style="list-style-type: none"> · 苗栗學研究中心(客家研究學院) · 災害防救科技研究中心(理工學院) · 環境教育與永續發展中心(理工學院)

本校設有理工、電機資訊、管理、設計、人文社會與客家研究等六個學院，共有19學系1個獨立所，招收學士、碩士及博士班學生，係具完整學制班別之綜合型大學。本校透過特殊選才單獨招生、繁星推薦外加、個人申請外加與優先錄取、考試分發與四技登記分發、專案調高比率外加、原住民專班及身心障礙學生甄試與單獨招生等方式，擴大弱勢學生進入大學就讀機會。

在既有全人教育總體目標與本校「誠、敬、勤、新」校訓下，本校將結合聯合國永續發展目標(SDGs)朝永續教育邁進，包括消除貧窮與弱勢族群、取得安全營養且足夠的糧食、確保健康及促進各年齡層的福祉、確保有教無類、公平以及高品質的教育、實現兩性平等、提倡終身學習及促進和平且包容的校園。

(二) 建立智慧橘綠場域

為整合與分享研究資源並持續精進與深化研究整合效應，本校長期以來在研究發展上，積極鼓勵教師打破自我界限、彼此合作，充分利用有限研發資源，經由有效的聯結與跨領域整合，成立聯合研究室，以提升本校的研發能量。截至110年度本校共設置40個不同研究目標之「聯合研究室」，如表14。

表14 國立聯合大學聯合研究室列表

序號	聯合研究室名稱	序號	聯合研究室名稱
1	微孔及奈米材料特性與輸送現象	21	系統整合暨IC設計
2	半導體製程	22	電力能源系統監控
3	高級物化處理	23	非線性伺服控制
4	馬達與傳動	24	多媒體通訊系統
5	光纖及玻璃材料	25	電子商務
6	生化工程	26	企業資源規劃
7	奈微米加工與量測	27	網路行銷
8	建築產業與城鄉發展	28	多媒體安全與保護
9	電化學微製程與微接合技術	29	無線監控實驗室
10	坡地災害	30	電子材料與元件應用
11	生死學	31	空氣品質與空氣資源
12	性別與文化	32	綠色材料與電能研究室
13	運動科學	33	多尺度模擬與分析
14	圖論聯合	34	客家知識體系實驗室
15	運動健康與休閒管理	35	微機電系統應用研究室
16	雷射技術	36	生醫系統
17	大容量電力電子裝置應用於電力控制	37	環境事故專業技術
18	自動控制	38	客家文化產業創新
19	功率積體電路(PIC)	39	科技前瞻與智慧應用研究室
20	混合訊號積體電路設計	40	AI應用聯合實驗室

為提升本校之學術研究能量，在有限的資源下仍能創造研發特色，並完善教學與學習環境，使教師之研究能量能藉由群體與跨領域的合作及資源挹注，得以快速提升，故建立特色實驗室與特色教學場域。本校師生除能運用特色實驗室儀器設備與研究空間外，在教學上亦因院系資源共享而能有更豐富的特色教學場域及增進學生實務操作能力。本校近年陸續新增特色實驗室與特色教學場域，如表15、圖9至圖16。

表15 特色實驗室與特色教學場域

化工系	農藥檢測中心
材料系	顯微拉曼光譜系統
能源系	綠能材料實驗室、液流電池充電站示範驗證場域、E動能能源電池實驗室
機械系	E動能機車修護實驗室、E動能裝置量測與控制實驗室、自動化系統工程實驗室、精密加工與智慧製造實驗室
環安系	超高效液相層析串聯質譜儀
電子系	物聯網整合應用實驗室、智慧聯網技術實務場域、射頻量測實驗室
資工系	銀髮健康智慧宅
管理學院	商管產學合作中心、團隊互動教室
經管系	智慧人才發展中心
資管系	程式設計基地
語傳系	智慧攝影棚
建築系	先進設計實驗室
工設系	未來工作室、金工工坊、404設計思考X互動翻轉教室、行履工坊、苗力創連基地
語文中心	語文中心特色教學場域



圖9 農藥檢測中心



圖10 精密加工與智慧製造實驗室

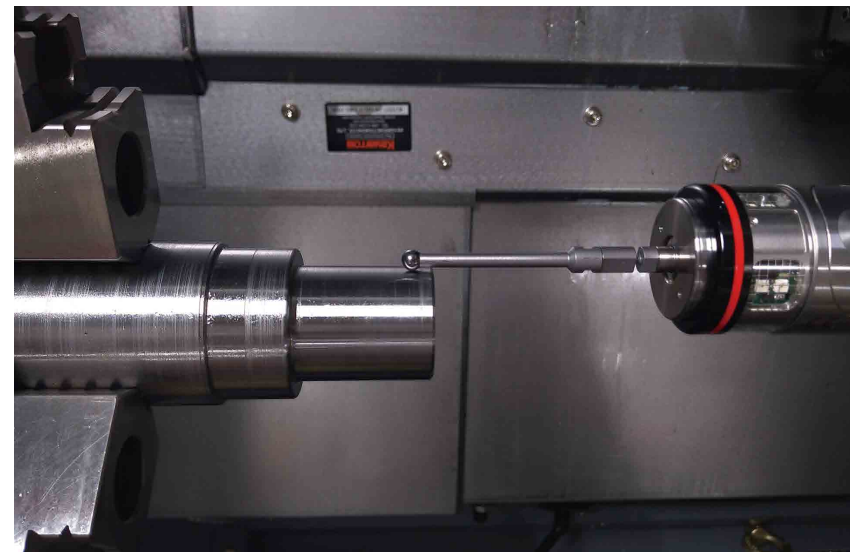




圖11 超高效液相層析串聯質譜儀特色實驗室



圖12 智慧人才發展中心



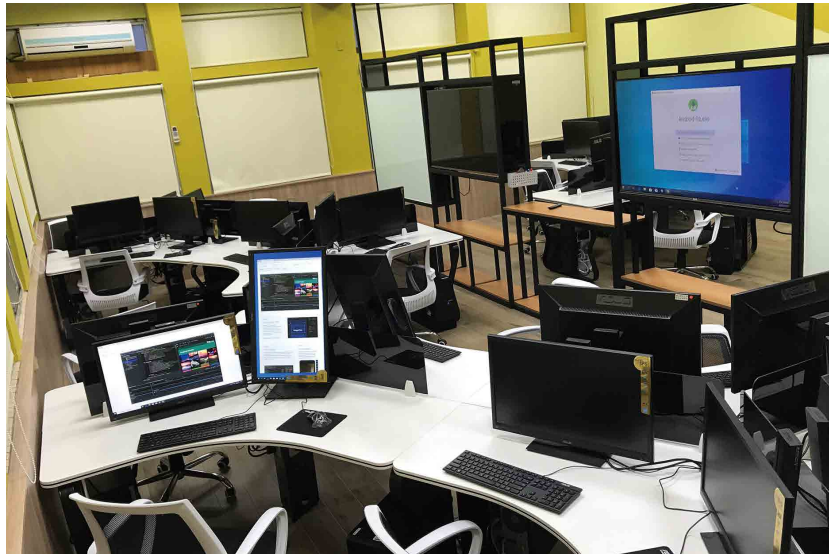


圖13 程式設計基地



圖14 先進設計實驗室

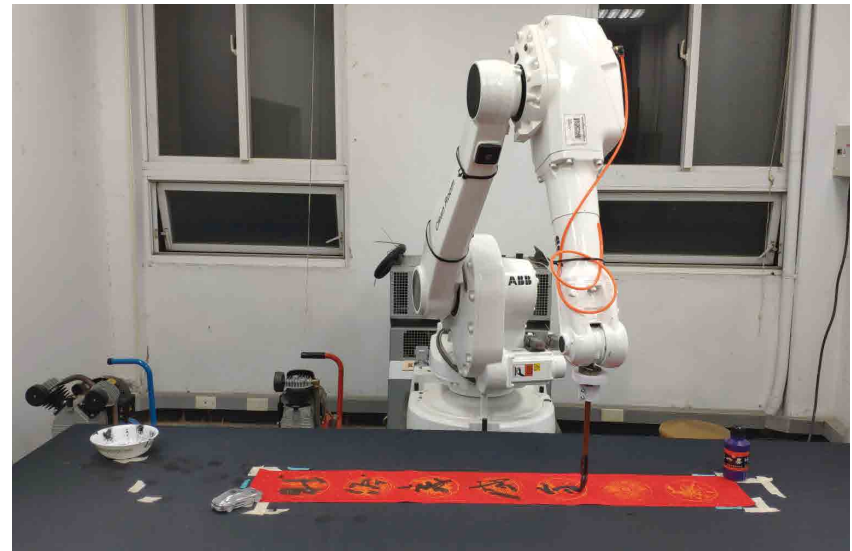




圖15 404設計思考X互動翻轉教室

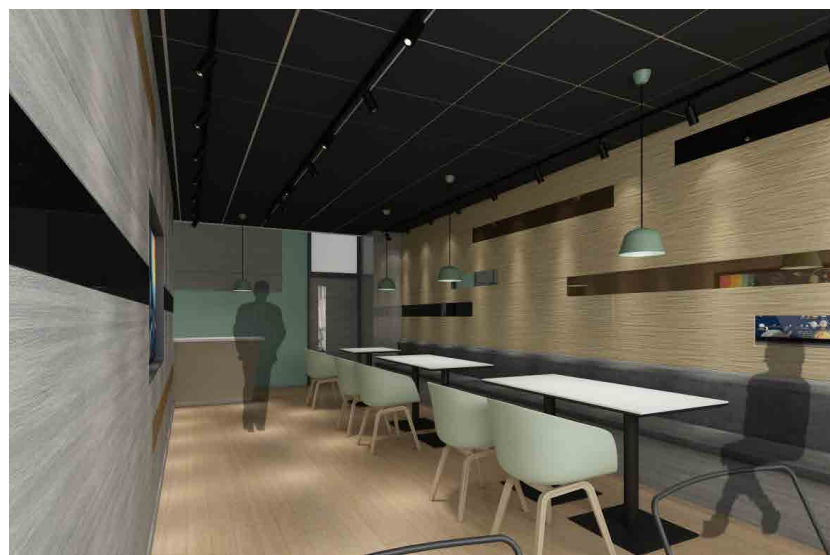
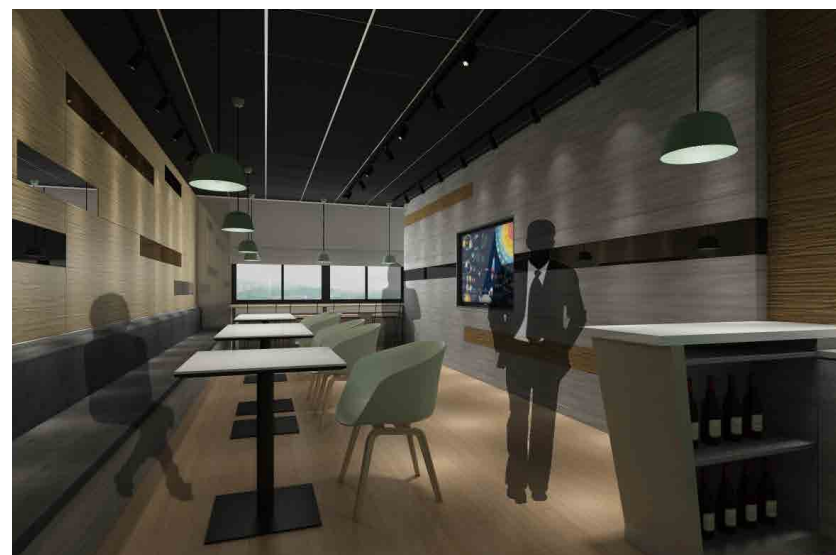


圖16 語文中心特色教學場域



二 學生學習

本校為確保教育機會均等，建置完善的弱勢學生入學、學習、輔導與就業環境，以實踐夢想與翻轉人生；並依弱勢及在地學生不同教育歷程，規劃訂定招生策略，以擴大入學機會，營造適性發展之友善學習環境。本校除提供各項學雜費減免、就學貸款及一般性獎助學金外，將以培力方案取代單純之扶弱方式，學校與學生攜手共創雙贏。

(一) 支援經濟弱勢學生

本校訂有「弱勢學生入學優惠方案」及提供各式獎助學金，以支援經濟弱勢學生；建立弱勢助學基金(Matching Fund)募款機制，專款專用以穩定弱勢學生在學資源之支持基礎。

為協助學生就學與學習，另訂有獎助學金辦法、急難救助金實施要點、研究生獎助學金辦法、獎勵優秀大學部新生入學辦法、生活教育學習助學金實施辦法及外國學生獎學金辦法，設置學生辦理就學貸款書籍費預借實施要點等多項方案。另還有多種校外獎助學金提供學生申請，讓學生免除經濟因素困擾，專心向學。

為落實急難慰問金制度，強化學生急難救助功能，本校充分利用及宣導校內外獎助與補助金，有效解決學生或家庭突發狀況，並提供弱勢家庭學生生活助學金，領助學金學生藉由在校內單位服務學習機會提升未來就業知能及達成安心就學目標。本校並有效

運用工讀制度，協助弱勢家庭學生在校內從事臨時性、專長性之工作，使學生藉工讀機會養成獨立自主精神。

在住宿方面，本校提供低收入身分學生優先住宿申請資格；針對賃居校外經濟弱勢學生，實施校外租屋租金補貼措施。107-109學年度本校支援經濟弱勢學生補助、本校專屬獎助學金補助情形，分別如表16、表17。

表16 107-109學年度支援經濟弱勢學生補助統計

補助項目	107學年度		108學年度		109學年度	
	人次	金額	人次	金額	人次	金額
學雜費減免	1,194	20,481,854	1,143	19,771,037	1,176	20,265,601
弱勢家庭助學金	280	3,943,000	244	3,351,500	230	3,170,500
高教深耕計畫弱勢學生助學金	232	5,420,000	407	6,500,000	414	1,039,000
住宿補助	84	588,000	84	588,000	28	196,000
合計	1,790	30,432,854	1,878	30,210,537	1,848	24,671,101

表17 107-109學年度專屬獎助學金統計

補助項目	107學年度		108學年度		109學年度	
	人次	金額	人次	金額	人次	金額
陳為忠獎學金	37	1,221,016	35	1,157,321	41	1,190,240
竹正國老師紀念獎學金	6	30,000	5	25,000	8	40,000
紀念鄧立登先生及鄧劉治妹女士清寒獎助學金	-	-	-	-	8	320,000
合計	43	1,251,016	40	1,182,321	57	1,510,280

(二)弱勢學生安心就學

本校訂有深耕計畫弱勢學生助學辦法，提供經濟與文化不利之學生以學習取代工讀之機會，鼓勵學生參與公共事務及跨領域實作課程，或培養自身興趣，積極參與各類型活動與展覽及課外學習，並協助弱勢學生提出之各類跨領域實作課程之經費補助。此外，本校配合教育部政策，加強宣導及辦理就學貸款、減免及弱勢助學補助等業務，減輕學生籌措教育經費壓力，提供合適獎助措施，鼓勵學生專心向學，發展潛能。

本校建置弱勢學生從入學機會至就業輔導RICE(入學R、學習I、輔導C、就業E)友善校園環境，目標為「建立友善校園、翻轉弱勢人生」，讓弱勢學生有實踐夢想、翻轉人生的機會。經由持續長期性助學專款提撥，以及優化基金募款機制(含企業募款、產學合作等方式)等，穩定提供弱勢學生在學資源。

本校107-109學年度各招生管道對經濟弱勢學生扶助情形、各招生管道對經濟或文化弱勢學生扶助情形，分別如表18、表19。

表18 107-109學年度各招生管道對經濟弱勢學生扶助統計

考試項目	107學年度		108學年度		109學年度	
	人次	額度總計	人次	額度總計	人次	額度總計
轉學考招生考試報名費	6	7,000	5	5,600	10	10,000
大學個人申請入學第二階段甄試報名費	26	25,500	44	44,100	79	77,610
大學個人申請入學第二階段甄試交通住宿費	5	4,190	8	8,508	15	32,192
身心障礙學生單招入學報名費	2	1,000	3	1,500	3	1,500
特殊選才入學報名費	2	2,200	16	5,280	19	6,600
碩士班甄試入學報名費	4	4,000	5	6,750	2	2,700
碩士班考試入學報名費	6	7,800	6	7,800	4	5,400
博士班考試入學報名費	0	0	0	0	0	0

表19 107-109學年度各招生管道對經濟或文化弱勢學生扶助統計

入學管道	107學年度			108學年度			109學年度		
	錄取人數	弱勢學生錄取人數	弱勢學生比率	錄取人數	弱勢學生錄取人數	弱勢學生比率	錄取人數	弱勢學生錄取人數	弱勢學生比率
繁星推薦	280	21	7.50%	287	37	12.89%	287	60	12.89%
個人申請	1,214	33	2.72%	1,328	63	4.74%	1,505	86	4.74%
考試分發	406	42	10.34%	292	52	17.81%	237	56	17.81%
身心障礙甄試	11	0	0	11	11	100%	10	10	100%
身心障礙單招	6	0	0	12	12	100%	7	7	100%

(三) 身心障礙學生輔導

本校以「教育部補助大專校院招收及輔導身心障礙學生實施要點」為架構，協調各行政單位提供身心障礙學生教育學習、交通接送、職場見習、優先住宿等服務方案；各建築物均設有「身心障礙人士專用停車格」及「無障礙廁所」；在學生宿舍方面，本校將進出方便之男一舍(水雲樓)作為身心障礙學生住宿，提供身心障礙學生合宜之住宿環境。

為使身心障礙學生於求學期間適應學校生活，本校提供最少限制之教育與生活環境，以協助身心障礙學生適應其個別需求；另辦理在校學習、生活輔導等支持服務及訂定特殊教育方案，從入學至畢業進行一對一整體性的關懷與輔導，包含課業輔導、同儕輔導、定期辦理各項活動與講座、升學及就業轉銜服務、無障礙校園環境之推展、協助提報教育部申請鑑定等。另進行學習與生活需求問卷調查，瞭解其生活實際狀況或學習困難，經由個案晤談與心理測驗之後，安排參加適合之學習暨生活輔導講座、提供課業輔導與生活協助照顧，並召開個別化支持計畫會議，建立完整之校園支持系統。

本校身心障礙學生之課業加強輔導及生涯輔導方面，107學年度共計1,855人次、108學年度共計2,633人次、109學年度共計3,726人次。107-109學年度身心障礙學生輔導統計，如表20。

表20 107-109學年度身心障礙學生輔導人次統計

服務項目	107學年度	108學年度	109學年度
課業加強	252	314	2,237
生涯輔導	1,603	2,319	1,489
合計	1,855	2,633	3,726



(四) 原住民族學生輔導

本校建置原住民學生基本資料庫，透過生活適應追蹤暨就學動向調查，掌握本校原住民學生學習發展情形；另提供學雜費減免、獎助學金、休退學諮詢等資源，制定適性輔導策略。此外，聯結校內外相關社群之合作，加入中區區域原住民族學生資源中心串聯資源網，提升學生輔導成效及活動辦理量能。

另為提升原住民族學生學習成效及建構族群友善校園，本校原住民族學生資源中心提供原住民族學生在校生活適應輔導、課業輔導及職涯規劃輔導。並以課業輔導、生活適應、職涯輔導、文化尋根、人才培育等五個面向辦理相關活動，提升其學習成就及自我信心。109學年度原住民族學生文化活動與參與情形，如表21。



表21 109學年度原住民族學生文化活動與參與情形

項目	活動名稱	場次/小時	參與人數
課業輔導	全民原教-原住民族語推廣學堂之桌遊共學	1場/2小時	28
	共學扶植-原青大聲說	2場/4小時	26
生活適應	原啟空中期末聯繫會議暨畢業歡送會	1場/2小時	10
	生活關懷-原動力期初聯繫會議	1場/2小時	20
	How Fun 原住民期初相見歡活動	1場/2小時	18
	愛在聯大「冬至送暖 歡慶耶誕」歲末共融活動	1場/4小時	62
職涯輔導	原民生職能講座(一)行銷設計職人分享	1場/2小時	31
	原民生職能講座(二)金融知識宣導	1場/2小時	17
	原漾青年返鄉創業分享	1場/1小時半	26
文化尋根	社團輔導-傳統竹屋工作坊	1場/2小時	24
	原住民藝文講座-Amis傳統樂器講唱	1場/2小時	52
	台中松鶴部落暨有機農場產業參訪	1場/1日	22
人才培育	全民原教-聯大第4屆原住民專班畢業展暨展演活動	1場/4小時	39
	文化交流-110年聯大新春團拜暨原曲展演活動	1場/2小時	34
	原住民多元講座-原青出力，我的價值由我定義	1場/2小時	30
	育達科大-校園豐年祭校際交流活動	1場/1日	48
	校園原住民文化體驗暨豐年祭儀活動	1場/2日	64
	原來，很厲害-中區大專院校原資中心聯合運動會	1場/1日	78
	社團輔導-第34屆全美盃原醉力校際競賽	1場/3日	16

(五) 落實性別平等與防治校園霸凌

本校為學生安全及確保學生身心健康，積極落實性別平等與防止校園霸凌，訂有性別平等教育實施要點、性侵害性騷擾或性霸凌防治辦法與校園霸凌防制要點，確保校內各單位不得因學生之生理性別、性傾向、性別特質或性別認同而給予教學、活動、評量、獎懲、福利及服務上之差別待遇；另推動性別平等教育實施計畫，落實並檢視實施成果，規劃或辦理學生性別平等教育相關活動，研發並推廣性別平等教育之課程、教學及評量，協調及整合相關資源，調查及處理相關之案件，以建立性別平等之安全校園空間。本校於每學年度新生入學前辦理新生導航，實施「校園防制霸凌」宣導活動，以加強學生對校園防制霸凌之認知，如表22。

表22 107-109學年度校園霸凌防制入班宣導統計

學期	107-1	107-2	108-1	108-2	109-1	109-2
場次	24	20	35	19	42	20
人數	2,241	2,503	2,560	1,260	3,281	2,270

三 創新創業與產學推廣

在創新創業方面，本校除挹注蹲點經費，亦主動協助提供資源，包含開設跨院系課程、其他計畫資源共享等。另110年度本校成立USR專責辦公室，積極推動USR相關系列培力活動，並於校內平臺分享資訊予全校師生，加強開拓學校與各領域鏈結，使資源利用最大化。此外，擬定當年度與校外場域簽訂合作目標，並極力達成。未來將持續培育在地產業創新與創業、舉辦行銷分享會、累積創業能量；保存並推廣在地特色文化、辦理各式創客活動並凝聚在地創新創業能量。

在產學推廣方面，本校引進業師協同教學，藉由業界教師引導，讓學生瞭解業界狀況及需具有之技能，以利提升本校學生就業能力。另開設專業證照課程、擬定相關獎補助要點，鼓勵學生考取證照，增加學生專業技能及就業競爭力。亦開設短期實務集訓課程、強化實作教學及專題研究、增加多元學習機會，以強化學生學習實務技能、創新構思、解決問題等能力，得以順利接軌職場。另辦理產業機構參訪，瞭解企業營運概況、創業運作與歷程及未來發展趨勢，透過實務運作之觀察，有助於學生將課堂所學之理論與實務應用結合。在與地方文化及產業學習方面，本校以苗栗文化、產業為主題，開設創新創意工作坊，帶領學生體驗在地傳統工藝或技術，並導入業界師資傳授學生創新創意方法，帶動校內整體創新與創業風氣。

本校為鼓勵教師致力於參與政府機構或民間企業之產學合作，協助產業發展及提升本校產學合作成果，自105年度起每年遴選產學合作教師特優獎2名、優等獎3名及優良獎6名，公開表揚及頒予獎勵金及獎狀。107-109年度獎助產學績優教師，如表23。107-109年度專利及技術移轉，如表24。

表23 107-109年度獎助產學績優教師統計

年度	特優獎 (20,000元/人)	優等獎 (10,000元/人)	優良獎 (5,000元/人)
107	理工學院：2名	理工學院：2名 客家學院：1名	理工學院：2名 電資學院：2名 管理學院：2名
108	理工學院：2名	理工學院：1名 電資學院：1名 客家學院：1名	理工學院：3名 電資學院：2名 管理學院：1名
109	理工學院：2名	理工學院：1名 電資學院：1名 客家學院：1名	理工學院：2名 電資學院：1名 管理學院：2名 客家學院：1名

表24 107-109年度專利及技術移轉統計

年度	專利	技術移轉
107	6件	4件
108	4件	3件
109	6件	0件

四 國際交流

本校透過拓展國際姊妹校、推動國際交流活動、招收國際學生、培訓國際青年志工等，提升本校師生國際競爭力及國際視野，並建構國際化互動交流與學習之環境。

(一) 拓展國際姊妹校

110年7月底本校與國外(包含陸、港、澳、蒙古地區)簽署協議之姊妹校共計157所，如圖17。



圖17 姊妹校分布圖

(二) 提升國際學生修讀

1. 推動海外雙聯學位

與本校建有雙聯學制之海外姊妹校計有蒙古教育大學、美國佛羅里達理工學院、美國霜堡州立大學、印尼迪波內戈羅大學及印尼 Universitas Atma Jaya Yogyakarta等校。近年來本校與姊妹校之雙聯學位實施情形如下：105學年度1名經管系學生至美國佛羅里達理工學院、108學年度1名經管系學生至美國霜堡州立大學110學年度3名印尼迪波內戈羅大學學生至本校。另本校已與美國University of Nebraska at Kearney及Maharishi International University兩校簽署合作MoU並進行課程對應，擬規劃開展3+1、2+2、遠距等雙聯學制。

2. 擴大國際學位生來源

本校招收國際學位生包含僑生、港澳生、陸生、外籍生，107-109學年度在學國際學位生分別為91、75、68人。本校國際生組成以僑生為大宗，其中以馬來西亞籍學生占最多數。本校107-109學年度國際學位生修讀人數統計，如表25。

表25 107-109學年度國際學位生修讀人數統計

學年度	馬來西亞	印尼	緬甸	泰國	印度	香港	澳門	陸生	總計
107	38	10	3	1	4	9	10	16	91
108	32	10	3	1	3	7	5	14	75
109	33	11	3	1	0	5	2	13	68

3. 開拓國際交流學生

國際交流學生(非學位生)包含學期交換生、短期研修生及訪問生。目前本校接受姊妹校(法國綜合理工、德國馬德格堡大學、哥倫比亞馬格達萊納大學、日本多所高專)選送學生至本校進行一學期或一學年度交換學習；本校亦於暑假辦理短期研修(為期3週至3個月)課程，提供姊妹校學生至各系所實驗室進行專題製作。此外，本校結合華語文中心開設之中文課程，透過專業、語言、文化的結合，發展出本校特有的專業+中文研修模式，吸引更多海外學生至本校交流學習。近幾年國際交流學生至本校數目明顯增加，然因2020年起全球COVID-19疫情肆虐，境外姊妹校學生無法入境，故108學年度國際交流學生驟減，109學年度則無國際交流學生。本校107-109學年度國際交流學生蒞校人數，如表26。

表26 107-109學年度國際交流學生蒞校人數統計

學年度	日本	法國	泰國	印度	哥倫比亞	德國	總計
107	59	16	7	3	2	0	87
108	0	7	0	0	3	3	13
109	0	0	0	0	0	0	0

(三)國際學術交流

1.推動境外移地教學

本校鼓勵師生進行海外教學、考察與研究活動；107-109學年度本校赴海外移地教學之國家為日本與馬來西亞。為因應新南向政策發展及擴大交流國家，未來將擴大與東協國家進行教學及實地研究，並與當地學術機構交流，以持續強化師生跨國合作能力。2020年COVID-19疫情爆發且持續肆虐，109學年度無法至海外移地教學。為因應疫情下之國際交流，109學年度本校積極協助師生以線上形式參與各類型交流活動，並加強執行華語文遠距平臺教學課程，以儲備師生赴海外交流能量。本校107-109學年度推動境外移地教學執行情形，如表27。

表27 107-109學年度境外移地教學執行統計

學年度	學院	科系	赴外國家及地區	帶隊教師人數	學生人數
107	客家學院	文化觀光產業學系	日本/關西	1	15
	客家學院	客家語言與傳播研究所	馬來西亞/怡保市、芙蓉市	1	3
108	客家學院	文化觀光產業學系	日本/關西	1	15
109	(因疫情暫緩出國)	-	-	-	-

2.辦理國際研討會

為增進本校師生國際學術交流活動，本校以主辦或與姊妹校合辦方式辦理國際研討會；藉此鼓勵本校師生積極參與及強化其專業知識技能，亦可拓展本校與姊妹校國際視野，提升國際競爭力。106年度本校首次主辦、日本國立高等專門學校機構協辦第一屆台日雙邊學術研討會，其後每年雙方輪流主辦，並已蔚為台日雙方每年度例行之學術活動盛事。109年度因疫情關係，暫停辦第四屆台日雙邊學術研討會。本校107-109年度辦理國際研討會情形，如表28。

表28 107-109年度國際研討會辦理情形

學年度	會議名稱	辦理日期	主辦單位	協辦單位	辦理地點
107	第二屆台日雙邊學術研討會	107.07.21 107.07.22	日本國立高等專門學校機構	國立聯合大學	日本/岡山
107	第十九屆全國語言學論文研討會	107.11.30 107.12.01	國立聯合大學	-	台灣/苗栗
108	第三屆台日雙邊學術研討會	108.09.04 108.09.05	國立聯合大學	日本國立高等專門學校機構	台灣/苗栗
109	第四屆台日雙邊學術研討會(因疫情停辦)	-	-	-	-

(四) 培訓國際青年志工

本校於105學年度成立「世界青年志工團」學生社團，該社團以國際校園服務為基礎，旨在協助推廣國際事務、接待姊妹校外賓，照顧蒞校國際生之生活適應。另本校為強化國際人才培訓機制，定期辦理國際青年志工培訓、國際相關研習課程及文化交流活動，除聘請校內外專業講師開授相關課程，並以外語校園導覽作為學生學習平臺之展現；並藉由國際人才培訓鼓勵學生參與赴海外交流活動，如參與姊妹校社團交流、參訪、國際研討會及競賽、短期研習、學期交換、實習、修讀雙聯學制等。本校107-109年度辦理國際青年志工培訓課程及參與人次，如表29。

表29 107-109學年度辦理國際青年志工培訓課程統計

學年度	志工培訓課程場次	學生參與人次
107	14	461
108	16	535
109	19	524

(五) 建構國際化校園

1. 培養師生外語溝通力

本校定期開辦系統化語文知能提升課程、各式外語研習營及異國文化交流活動，如英語簡報與寫作營、暑期英語營、國際志工研習營及系列培訓課程，並輔以情境式教學增加語言實用性、主題式協作帶動實務思考，協助師生適應全英語交流環境，以提升國際觀與外語應用實務能力。109年度辦理2020聯大英語營共1場，強化學員英語表達及應用能力；辦理志工研習營共4場，由專業英語導覽員帶領學生走訪校園各處，並以全英語導覽練習為培訓主軸；辦理109年度全英語授課教師營及師生英語寫作營各1場，促進與會教師换位思考，並於會中交流英語寫作之教學技巧以改善教學方式；辦理國際多元文化工作坊共5場，在台外籍師資蒞校進行全英文沉浸式教學，增加學生對多元文化認識並以英語進行自然互動。

2. 建構國際化學習環境

本校為增進師生國際視野，營造國際化互動交流學習之環境，107-109年度辦理國際化活動如下：國際研討會1場，參與外賓及師生計159人；辦理教師研習營8場，參與教師計76人；開設外語研習營9場，參與校內外學生計386人次；規劃執行國際講座、工作坊及海外學者蒞校講學活動共64場(其中包含4場海外學者線上遠距講座)，參與師生計4,673人次；赴海外交流教師計54人次、學生計286人次(其中包含進行境外移地教學師生共4團，參與教師4人次，學生49人次)；開設全英語授課課程共45門，修讀學生為725人；開設多元外語課程共97門，修讀學生為3,194人。



04

大學社會責任 特色亮點



肆、大學社會責任特色亮點

民國61年本校前身聯合工專創校於苗栗市，迄今已歷49載。回顧過去，本校因地緣及知識、人才與技能匯集，與地方政府各級機關、企業機構、產業界、學校、社區、團體等互動頻繁，師生或以個人、校方或社團等方式，參與及協助地方事務實不勝其數，雖過去並無大學社會責任(USR)一詞，惟已有大學社會責任之實。

107年教育部開始以在地連結、人才培育為核心推動大學社會責任實踐計畫。本校亦開始較有系統且連續性結合校內行政與學術單位能量，以人為本，從在地需求出發，透過人文關懷與協助解決區域問題，配合聯合國永續發展目標(Sustainable Development Goals, SDGs)，發揮善盡大學社會責任之核心精神。

為長期有效推動大學社會責任實踐工作，107年本校於深耕計畫辦公室規劃專屬區域以執行大學社會責任相關事項，並進一步於110年揭牌成立「大學社會責任推動辦公室」，提供USR相關計畫規劃與討論空間，並作為校內各處室、系所、社區居民討論交流之場所。此外，辦公室亦可展示本校實踐大學社會責任之成果，使本校USR計畫與各方拉近距離，並持續向下扎根。

本校為鼓勵師生積極投入大學社會責任事務、協助在地產業發展與升級、強化大專校院區域連結合作、主動發掘在地需求、解決問題、凝聚對區域發展的認同等，訂定「國立聯合大學高等教育深耕計畫獎助教師提案大學社會責任實踐計畫作業要點」、「國立聯合大學獎勵大學社會責任暨校務績優發展教師作業要點」與

「國立聯合大學社會責任實踐優良教師彈性薪資支給辦法」等，此等獎勵機制含衍生計畫獎勵、公開表揚、升等參採、學生敘獎等；未來將更進一步周延USR完整制度，朝全校攜手實踐USR之終極目標邁進！

本章呈現近年來(包含多年持續迄今)本校師生以利他、永續為宗旨，致力於實踐大學社會責任之具體成果，依內容性質概分為：偏鄉教育輔導、人才培育共學、族群友善關懷、產業學術鏈結、永續環境推廣、在地蹲點扶助等六大面向；除彰顯本校多元且豐富之USR成果，亦期能擘劃未來持續推動USR目標，臻於至善！

一 偏鄉教育輔導



本校位處苗栗山城，部分偏鄉地區已普遍老齡化，偏鄉學校則均面臨師資不足、交通不便、資訊能量不足等問題。本校為提供教育機會均等、減少城鄉差距，故積極整合產官學資源，共同深入偏鄉解決教育困境，並確保偏鄉學子能獲得公平及高品質之教育。本校108-109年度執行本主題計畫件數約12件，符合聯合國永續發展目標SDG1「終結貧窮」、SDG4「優質教育」、SDG10「減少不平等」精神。

(一) 偏鄉不偏鄉 點亮學童知識視野

本校偏鄉不偏鄉活動包含對苗栗偏鄉國中小進行之偏鄉遠距課輔計畫、光耀科技服務營及三語教學輔導。民國88年起，本校為苗栗中小學校園建置網路，由資工系教師等帶領中小學資訊教師，為期接近2年，將158所國中小經由本校縣網中心串接交通大學區網中心，享有方便快捷的網際網路。自97年起，由資管系教師等發起「偏鄉遠距課輔計畫」至今已逾13年，累積課輔已近8萬小時；服務師生團隊陣容橫跨6個學院19個系所，為本校參與人數最多的服務型活動。97年本校資管系師生亦成立資訊志工團隊，並結合在地企業—中強光電開辦「光耀科技服務營」，協助縮減偏鄉數位落差。其後資工系教師於109年度推行「三語教學輔導」，更發揮大學改善地方的使命。「偏鄉不偏鄉」榮獲2021第二屆《遠見雜誌》USR大學社會責任獎福祉共生組楷模獎殊榮，乃為實至名歸！

進一步說明「偏鄉不偏鄉」理念與作為如下：本校地處苗栗縣，相較於大都會縣市，整體發展與環境條件皆較為不足，偏鄉未來的希望就在這些學童身上，惟其家庭環境、學校資源都較無法支援。因此，大學有來自全台各地多元、正向、豐沛人力，足以提供偏鄉國中小學童最好的陪伴，並協助偏鄉師長教學，為機會不平等與資源落差盡一己之力；「偏鄉遠距課輔」核心精神為關懷共好，即在穩定持續陪伴下，偏鄉學童稍能彌補其環境弱勢，大學生則在服務過程裡，對多元族群社會增加認識，同時培養團隊精神與服務關懷情操，從中反思教與學之角色，進而反饋於自身而有助於課業之精進。「光耀科技服務營」藉由公私協力合作

打造一個服務偏鄉學校平臺，先在校內進行無人飛機與自走車組裝簡易機器人課程之訓練，志工帶領學童之經驗分享，培訓專業資訊志工團隊，進而前往真實場域提供服務輔導。「三語教學輔導」計畫則透過大學力量，精進偏鄉中小學資優生核心能力「程式語言、外國語言、本國語言」，並媒合產業認養小團隊，以此模式永續培養人才。偏鄉不偏鄉相關計畫名稱，如表30，相關活動情形，如圖18-20。

表30 偏鄉不偏鄉活動辦理情形統計

計畫名稱	受輔單位	受輔人數
偏鄉遠距課輔	苗栗獅潭國中/苗栗西湖國中/苗栗南湖國中/苗栗大湖國中/苗栗南和國中/苗栗福德國小/台中東明國小/台中美群國小/彰化成功國小	1,483
光耀科技服務營	苗栗蓬萊國小/苗栗武榮國小/苗栗東興國小/苗栗福興武術國小/苗栗泰興國小/苗栗福基國小/苗栗蕉埔國小/苗栗坪頂國小/苗栗田美國小	250
三語教學輔導	苗栗後龍國小/苗栗獅潭國小/苗栗溪洲國小/苗栗同光國小	130



圖18 「偏鄉不偏鄉」榮獲2021第二屆《遠見雜誌》USR大學社會責任獎(李偉賢校長(中)與資管系溫敏淦老師(右)至遠見受獎及獎座)



圖19 109年度偏鄉課輔相見歡及上課情形



圖20 「帶著高科技 入山圓夢去」光耀科技服務營及三語教學輔導教學現場

(二) 孕育小小愛書人 知識傳遞不間斷

富蘭克林：「讀書使人充實」。透過閱讀能提升個人氣質、吸收新知、找到生命解答，培養良好閱讀習慣亦是教育重要一環，但對於偏鄉學生而言，圖書館資源長期匱乏是一大問題，因此本校圖書館每年舉辦「夜宿圖書館」活動，開拓偏鄉孩童對閱讀之興趣，熟悉圖書館資源應用，也安排一日館員體驗活動，學習整理圖書上架與櫃檯借還書工作，使偏鄉學童對大學生活產生嚮往；此活動結合營隊形式，夜晚就在圖書館內與書同眠，使孩童親身感受書香魅力，開啟獨立自主生活的學習體驗。

110年度遇COVID-19疫情爆發，故本校將活動改為「大手牽小手 漂書至偏鄉」形式，鼓勵校內外師生將手邊好書放漂，不僅豐富偏鄉孩童閱讀資源，也實踐永續城鄉理念；另特別將本校外文數位互動繪本資源，提供國小共同使用，是將紙本書與電子書「雙漂」體驗活動，讓知識在別處得以繼續萌芽，生生不息。夜宿圖書館及漂書活動相關辦理情形，如圖21-26。



圖21 李偉賢校長熱情歡迎梅園與泰興國小學童們



圖22 圖書館導覽



圖23 一日館員體驗—圖書上架



圖25 募集之放漂圖書



圖24 繪本圖像說故事手作課程



圖26 走出校園的國小導讀活動

二 人才培育共學



大學裡有各專業領域師資，教育與培訓人才在實踐大學社會責任之過程為相當重要一環；教師跨出校園進行USR服務，亦能將場域執行經驗及地方發展議題帶回課堂，讓學生從中銜接在地發展知能，有助於未來對地方之貢獻。鑑此，校內開設不同領域之多元課程，使地方議題能透過多種管道帶入學程，並開放給校外人士參與，以培育相關領域人才，貢獻社會。本主題對應聯合國永續發展目標SDG4「優質教育」、SDG8「合適的工作及經濟成長」目標。

(一) 全國第13所環教機構 每年開辦環教人才培訓班

台灣缺乏自產能源，98%仰賴進口，故發展無污染或低污染之綠色能源係急迫且重要之課題。此外，台灣地窄人稠、工商及農業發達亦導致空氣、水、廢棄物、毒化物、土壤等之污染。欲有效改善社會急功近利及讓產業重視環境，除嚴格執法外，必須由根本之教育做起。本校101年開始籌備環境教育機構，並於102年9月獲環保署認證為全國第13家環教機構，故可進行環境教育之人員研習及訓練，並頒發研習/訓練證書，以利學員申請環教人員認證或展延。

本校對於環教人才培育具責無旁貸之使命感，學員來自全國各地，103年度開辦環境教育人員研習/訓練以來，至109年底累計完成學員數已達1,005人，係全國大專校院居前者；另進行環境教育演講、講授環境講習等，聽講人數已逾3千人；至苗栗、新竹、台中、南投等地之國小、國中、高中、機構及於本校推動綠色能源教育，已逾150場次，參與之校長、教師、學生及民眾人數已逾1萬人，故本校持續推動綠色能源、環境保護、生態保育之環境教育影響廣大且長遠。本校環境教育人員研習/訓練，如圖27-30。



圖27 環境教育人員研習/訓練之班務及認證說明



圖28 環境教育人員之研習授課



圖30 109年度120小時環教人員訓練課程學員大合照



圖29 120小時訓練課程於台中科學園區污水廠實地展演

(二) 培育無人機高手 考取證照放眼未來

近十年餘，隨著實務需求，無人機或稱空拍機(UAV)科技不斷進步，已普遍應用於日常生活、節慶活動等；其中，因應農業人力短缺不足，將無人機改良應用在農業上之植保無人機(Spraying Drone)，以自動機械化取代人力，不僅節省人力，且效率高、保護農民健康等，已係未來之趨勢。

本校自108年度起推動「無人機飛手培訓計畫」，培訓無人機專業種子團隊，進而輔導學生考取無人機專業證照。109年度開辦3場初階及進階教育訓練課程，共計培訓48位學生。未來預計籌劃「無人機種子教師培訓團隊」、「無人機群飛課程」等活動，培養學生專業核心職能。本校文觀系也與苗栗學研究中心合作，前進在地國中指導學生實際操作空拍機，強化社區文化傳承之連結與數位技能。相關課程與活動，如圖31-34。



圖31 講解空拍機運作原理



圖33 學生學習操作空拍明仁國中



圖32 師生於校園實際操作空拍機



圖34 學生實際操作空拍機之成果

(三) 培養中小學師生科技素養 掌握未來趨勢

面對現行科技快速發展，尤其行動網路、大數據、物聯網、數位化製造技術、城市智慧化等普及，以及新課綱新增科技領域之改革，部分中小學對於新興科技之實際應用，缺乏相關管道可以有效獲得。本校為協助地方中小學培養學生科技素養、動手實作、與設計創造科技工具知能，同時涵育創造性思考、邏輯與運算思維、問題解決等高層次思考能力，分別設計不同主題之研習營給教師及學生參與。

本校資工系教師等藉由簡單程式和硬體結合，讓苗栗縣有興趣之國中小學生透過做中學，啟發孩子創意能力及邏輯判斷力，前往後龍鎮後龍國小、苗栗市建功國小、苗栗市啟文國小進行實際授課，課程內容包括認識CPU、LED燈、震動感測器等基礎電子元件，並透過易學易用Python程式語言來對各種硬體元件進行操控。此外，還結合了IFTTT、LINE等網路服務技術，帶入物聯網思維，帶領孩子創造最新、有趣、創意應用。並於110年度舉辦中小學生5G新科技3D AR/VR推廣教育課程，包含5G新科技3D AR/VR概念、原理及其應用、人工智慧深偽科技(Deepfake)、元宇宙(Metaverse)介紹、AR體驗與實作、學生產出作品分享，使對新科技有興趣之學生有更多資源接觸並達到善盡大學社會初衷。相關課程活動情形，如圖35-38。



圖35 針對高中職教師安排物聯網實做工作坊



圖36 物聯網簡介與講解程式燒錄



圖37 學童學習認識電子元件



圖38 物聯網新興技術認知與創意應用學生研習營大合照

族群友善關懷



台灣具多元族群，除了原住民、閩南、客家、外省族群外，近十幾年來因婚姻、照護、勞工等需求，增加新住民族群等。本校位處客家、原住民重鎮，根據109年度相關統計資料，苗栗縣持有效居留證之在臺外僑居留人數為22,674人，已占苗栗縣全人口數4.2%，另65歲以上老年人口比率17.2%，故已邁入高齡化社會。因此，營造多元族群友善永續社會之重要性。本校積極推動各面向之族群關懷，於108-109年度執行相關計畫約35件；本主題與聯合國永續發展目標SDG1「終結貧窮」、SDG3「健康與福祉」、SDG4「優質教育」、SDG10「減少不平等」契合。

(一) 誠實麵包店 用信任幫助需要的人

當您飢腸轆轆，手中的錢卻不夠您溫飽一頓時，只要來到隱身在聯大八甲圖書館的誠實麵包店，就可以獲得幫助。

109年度本校開設「聯阿嬤的誠實麵包店」，第一批麵包係由苗栗縣儒耕慈善發展協會捐款5萬元為資本，用以開設麵包店幫助弱勢及沒帶錢同學。販售商品方式有別於一般商店，消費者自行將適當金額投入木(募)箱，身上金錢不足時則可使用(填寫)誠實卡，待下次消費前補足差額，對於經濟有困難的同學極為體貼。

誠實麵包店先後與苗栗在地3間甜點及麵包店合作，保有麵包新鮮度並嘉惠在地優良業者；除麵包外，也推廣在地食材。店內販售的飲料均為服務學習的同學自行沖泡，目前有台茶18號的紅玉紅

茶、伯爵奶茶以及美式咖啡；其中紅茶係向南投茶農訂購紅玉紅茶茶葉。「聯阿嬤的誠實麵包店」以人與人誠實與信任為宗旨，幫助需要的人，希望所有消費者能秉持誠實信任心態，讓溫暖持續傳遞！誠實麵包店揭牌活動與宣傳海報，如圖39-42。



圖39 誠實麵包店揭綵儀式(左至右：儒耕協會廖明世理事長、李偉賢校長伉儷、馨昌公司鄧傳馨董事長)



圖40 誠實麵包店內校長及與會來賓合影(左2李偉賢校長伉儷、右2儒耕協會廖明世理事長、右1馨昌公司鄧傳馨董事長)



圖41 誠實麵包店內販售麵包擺設



圖42 誠實麵包店宣傳海報



(二) 新住民親職教育 共學課輔好安心

新住民遠道而來，成為台灣一份子，在此扎根與孕育新生代；由於新住民對環境、文化相當陌生，也缺乏語言溝通能力，故需要適當之協助，始能盡早融入當地社會、取得雙向文化認同感，甚至提升自我謀生能力。針對新住民的下一代，因家庭教育與台灣主流教育有落差，許多新住民家庭在親職教育上常面臨困難。為此，本校透過新住民共學活動，關懷新住民親子教育，改善生活、學習、教養、語言等問題，並深化新住民子女多元文化及語言之優勢。

107年度起本校華語文中心舉辦多樣化新住民親職教育與共學活動，帶領不同國籍新住民親子走訪當地、接觸傳統文化、學習語言，同時也拓展家庭社交與活動場域，促進文化交流。109年度因受疫情影響，實體教學活動改為線上，課程時間較以往增加半小時，除一般發音矯正課程外，新增「觀光華語課程」，廣受好評。110年度華語文學系主辦「內政部新住民發展基金補助計畫之新住民Podcast製作教學計畫」，具有實用性，學員更成立自己的Podcast頻道，建構分享交流平臺。本校推動新住民共學活動，如圖43-48。



圖43 新住民親職教育之家鄉親子協作課程

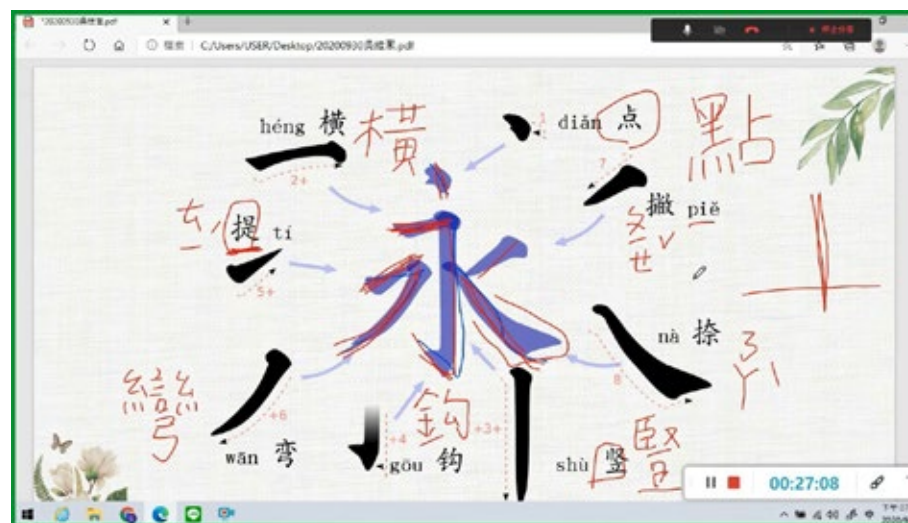


圖44 新住民線上華語教育課程



圖45 華語文學系學生帶領新二代閱讀繪本故事



圖47 內政部新住民發展基金補助計畫之新住民Podcast製作教學計畫課程



圖46 新住民注音符號與手機注音輸入法工作坊



圖48 華語文學系學生與新住民朋友共學合照

(三) 新住民醫護客語活動 幫助看護溝通提高工作便利性

我國人口年齡分布已呈現高齡化之趨勢，因而長照相關職缺需求量大增；我國外籍人力中，即有相當比例之移工或新住民投入看護工作，故提升新住民語言溝通能力極為重要。苗栗為客家大縣，為協助新住民擔任看護工作及與病人溝通順利，本校客家語言與傳播研究所每年舉辦新住民醫護客語活動，教導看護工基本醫護客語課程與技巧，包括門診常用語、住院常用語、治療常用語，藉此活動促進照顧者與被照顧者溝通順暢，提高被照顧者之方便性與滿意度。

本校舉辦新住民醫護客語活動，除了新住民看護之外，也有醫院醫師、護理師、檢驗師及學校老師報名參加，可見當前醫用客語課程較為匱乏。透過模擬醫病之客語情境對話，及介紹常見的生理狀況客語形容詞，過程輕鬆活潑又有趣，高度吸引學員學習意願。此課程不僅提高醫護人員進行醫護工作時運用客語頻率、增進醫護人員與病患間溝通與信任關係，並可提高病患方便性與滿意度；長遠而言，可讓客語走入生活、塑造客語友善環境，促進客語文化永續傳承。本校新住民醫護客語活動辦理情形，如圖49-52。



圖49 新住民醫護客語活動教導客語聲韻



圖50 情境式醫護客語對話學習



圖51 新住民醫護客語訓練合影



圖52 情境式醫護客語對話演練與指導



(四) 原住民族部落共學 親近原鄉文化

原住民族文化豐富且富含特色，更是台灣歷史文化不可或缺的底蘊。本校地處民族組成多元之苗栗地區，原民人才育成、文化傳承與傳統藝術保存、部落觀光發展等，孕育本校發展原鄉教育之動機。104年度本校開設原住民學士學位學程專班，將部落耆老與傳統文化藝術師資帶入體制內教育，增進教學知能，另結合原住民文化藝術與文創設計課程，產出具在地原民特色之文化教材與作品，不僅傳承原住民族文化，亦發展在地特色文化。

「原住民族部落共學」課程藉由與在地原民小學進行共學，透過實際參與體驗，讓多數來自都市的原住民學生回到部落，與在地學童一起學習傳統文化。學生們跟著頭目學習，一起勞動與親近土地，從傳統祈禱儀式，到耙土、搓小米、分離小米與撒種等，展現原住民敬畏祖靈及與土地息息相關之智慧與文化。其中包括至苗栗縣泰安鄉蘇魯部落進行共學與共創，與部落共同針對社區意象與部落觀光進行發想，以互動學習方式，一同腦力激盪，並回到部落進行成果回饋分享。

本校107-109學年度開設文化特色核心課程一原住民族工藝、原住民族文化資產保存、原住民族與觀光等逾20門課程；另辦理原民教育專家諮詢會議與研習工作坊5場；帶領師生進入在地部落實地參與祭典活動；製作部落文化教材影片3部；辦理在地原民工藝師與部落耆老之原民師資教學講座12場。107-109年度進行原住民活動，如圖53-56。



圖53 107學年度至泰安鄉原住民實驗小學進行小米播種活動



圖54 原民專班辦理民族文化展



圖55 108學年度至泰安鄉蘇魯部落進行共學與共創



圖56 109學年度至泰興國小學習藤編技法及認識泰雅族圖騰



(五) 建置觀光華語App「華文好行easy go」 展現苗栗行銷力

苗栗縣除了草莓聞名的大湖、木雕產業蓬勃的三義外，縣內十八鄉鎮市都各有特色及豐富人文地理景觀。本校為整合行銷苗栗在地文化之觀光，推廣在地文化、觀光與特色產業，以「語言、文化、旅遊」三大主軸為核心，透過教學模式配合觀光華語App、觀光華語教材與觀光華語網站，將觀光資訊融入華語教學且運用在數位平臺上，以利國外遊客使用此平臺認識苗栗在地特色文化，並進行觀光遊程。

另本校結合學習場域介紹、生活資源說明、觀光學華語教材內容與苗栗縣市旅遊路線等製作多元觀光手冊，以整合在地文化內涵、優質服務理念與創新創意能力；另透過結合觀光學華語與數位行銷等課程，培育本校學生成為觀光接待、導覽解說之人才，並可強化學生於相關領域之發展與學習，傳揚苗栗在地特色文化。相關活動與內容，如圖57-60。

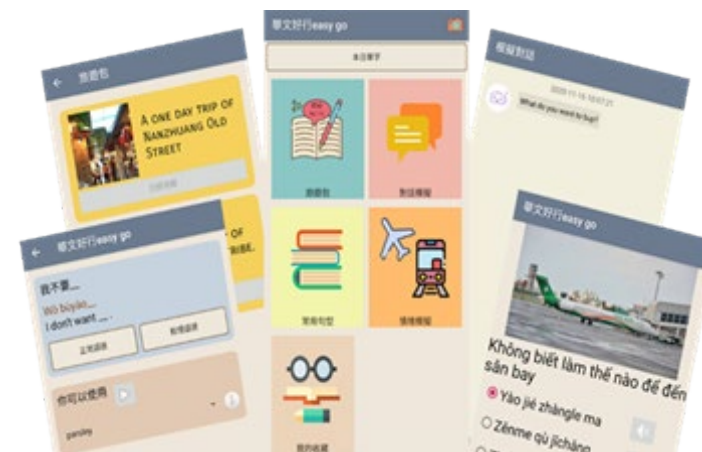


圖58 華文好行Easy Go App內容畫面



圖57 華文好行Easy Go App上架至數位平臺以供下載



圖59 以Google街景服務呈現課程所在地點



圖60 以英文介紹在地特色景點

(六) 開辦社會關懷微學分 讓社會充滿溫情

現今社會有許多需要幫助的人，然而較缺乏投注關懷志工；大學教育中若能培育學生具服務學習的熱情，不僅可使學生提升尊重生命之情操，且讓弱勢者感受關心與溫暖。本校107年度三名教師開會討論執行「社會關懷微學分課程」方式，希望能透過開設服務學習課程，實際帶同學至機構服務，實地進行服務學習課程。隔年，本校通識教育中心開辦此課程，安排學生參與志工服務，至110年度為止，共約有100位學生服務超過13,220位民眾；課程內容包含參與大型宣導活動、獨居長輩關懷探訪、勸募發票、張貼慈善單位捐款海報、整理善心物資與發票等。

本課程帶領學生以非營利組織角度作為觀察社會脈動與探討社會關懷議題，運用服務學習認識在地需求，跳脫自我框架，探索多元文化及邁向社群。例如志工學生前往經濟弱勢獨居長輩家中探訪，能深刻瞭解貧窮老化情形，經由反思與紀錄，可瞭解此服務課程活動意義及體會社會工作者之辛苦。本校志工學生活動情形，如圖61-66。



圖61 志工學生參與大型慈善活動及佈置



圖62 志工學生陪伴幼安教養院院生逛園遊會



圖63 全體志工於活動舞台上大合照



圖65 志工學生至華山基金會協助整理物資



圖64 志工學生關懷長久臥床90歲老奶奶



圖66 志工學生準備出發募集發票

(七) 銀向樂活體能營 帶領社區長輩快樂運動

苗栗65歲以上年長者已逾17.2%，年長者隨著年歲增長及活動量下降，身體肌肉逐漸流失，缺乏肌肉將會造成行動吃力、反覆跌倒、握力下降等危險。本校針對年長者設計簡單操作的毛巾操運動，毛巾操為伸展運動之基礎，透過對毛巾的「拉」與「扯」，可強化肌肉力度及關節活動度，矯正肌肉骨骼，減緩肌肉關節失衡，並活化身體機能。

本校109年度開設銀向樂活體能營，原預定招收10位種子指導員，額滿後又陸續接到許多報名及詢問電話，最後人數增加至24位。透過專業教練培訓8堂，共16小時課程，由動態與靜態交互教學方式，讓種子指導員知悉運動保健知識及作法，結訓後將課程帶回社區，分享社區長者。透過種子指導員之推廣，目前已擴展至苗栗4個社區，帶動共約150位長者培養良好運動習慣。本校辦理樂活體能營課程實施情形，如圖67-72。



圖67 體能種子指導員培訓營合照



培訓課表			
地點：山城體能空間(苗栗縣苗栗市中正路 399 號 3F)			
週數/日期	星期	課程(13:00-15:00)	
第一週	7/1	三	認識毛巾操&肌少症 / 暖身訓練教學
	7/3	五	肌肉、柔軟度檢測 / 上肢訓練教學
第二週	7/8	三	伸展、上肢訓練複習 / 下肢訓練教學
	7/10	五	筋肉與疾病疼痛 / 雙人毛巾操教學示範
第三週	7/15	三	銀髮族毛巾操運動好處 / 下肢、雙人訓練複習
	7/17	五	總複習 1 / 總複習 2
第四週	7/22	三	成果演練 / 伸展拉筋教學示範
	7/24	五	結業式：種子指導員成果發表



圖68 109年度銀向樂活體能營培訓課表



圖69 毛巾操上肢訓練教學



圖71 培訓種子指導員帶領苗栗市嘉盛社區長輩學習毛巾操



圖70 雙人毛巾操教學



圖72 培訓種子指導員帶領苗栗縣公館鄉福星社區長輩學習毛巾操

(八) 客家文化展演 散播客家種子

客語在說說唱唱快樂氛圍中，可引發聽者之興趣；故藉由輕快旋律及輕鬆對話學習客語，將更具有學習成效。客語戲劇利用客語劇本對話，配上戲劇內容相關情境，加上聲音及肢體動作，讓學生藉由參加客家戲劇，學習客語及體會客家戲劇之美。其後，客語戲劇展演不僅可呈現訓練成果，更能讓客家文化與語言持續傳承與發揚。

本校客家語言與傳播研究所設計客語課程，涵蓋說戲、腳本朗讀、角色挑選、走位練習等內容，與多年辦理客語生活學校之西湖國小合作，參加在地舉辦之節慶活動展演，以戲劇方式呈現客家文化，學童們能朗朗上口編寫之客語台詞，並學習展現客家傳統民俗。本校客家文化展演活動，如圖73-76。



圖73 學童打竹板說師父話



圖74 角色及位置排定



圖75 客家戲曲練習



圖76 進行鑼鼓與舞布馬之演出

(九) 製作在地文化保存紀錄影片 客家風華再現永流傳

為保存客家在地文化、凝聚客家社區共識、傳承客家語言與文化，本校致力於深耕在地並拍攝在地客家文化紀錄片，以保存珍貴客家文化資產。影片記錄包括客家花布傳承、青年返鄉、客家社區經營、客家傳統俚語、製茶產業、道地客家粽製作、石匠文化、特殊土地公文化及消逝的客家黑膠唱片等。本校參與拍攝客家文化紀錄片學生們，透過親自拍攝與記錄，不僅學習專業紀錄片拍攝手法與技術，並感受拍攝內容及影像保存重要性，並可將經驗帶至課堂分享給學弟妹，提供學習參考。

展望未來，希冀收錄及維護本校學生製作在地文化保存紀錄片，建置具文化保存典藏與多元文化學習用途之資料庫，提供公開且有多樣主題搜尋平臺，以促進客家文化之典藏與應用。本校製作在地文化保存紀錄片活動，如圖77-78。



圖77 「留住客家聲響」紀錄片公播活動



圖78 「春不老」紀錄片製作同學與指導老師

四 產業學術鏈結



本校將學術研究、培育人才與產業界實務，鏈結資源共享，使學界研究落實於產業運用；亦將產業之研究、人才需求導入學術學程，助於培植企業人才與技術發展。如此學界與產業界雙向鏈結，不僅解決產業問題、提升產業價值，亦帶動學術研究及增加產學合作收入。本校為推動與鼓勵產學合作，自105年度起每年遴選績優產學合作教師—特優獎2名、優等獎3名與優良獎6名，公開表揚頒發獎勵金與獎狀，以提升產學風氣與能量。在主題與SDGs關係方面，本校玻璃及光纖中心促進玻璃產業經濟成長，符合SDG8「合適的工作及經濟成長」；結合在地文創推廣學習型城市於城鄉間建構特色學習並推廣友善耕作、綠生活、綠藝術、綠消費，符合SDG11「永續城鄉」及SDG15「保育陸域生態」；執行地方創生發展城鄉產業特色，促使城鄉增加工作機會，以期創造永續城鄉符合SDG8與SDG11；保存發揚蘭草產業並跨產業合作，以期達綠色生產、綠色經濟，符合SDG12「責任消費及生產」及SDG17「多元夥伴關係」；跨域整合金屬加工產業提升金屬產經濟，並串聯產業間合作關係，以促進產業永續發展，符合SDG8及SDG17；建構石牆社區永續生活帶動產業經濟價值及工作機會，建立社區紅棗特色亮點，促進綠色經濟與消費，同時達成環境保護，符合SDG8、SDG11、SDG12及SDG15。此外，研發對人體有益之紅棗食品，符合SDG3「健康與福祉」，帶領學生與社區居民交流學習，符合SDG4「優質教育」。

(一) 玻璃及光纖中心 建立合作聯盟提升研發能量

本校玻璃及光纖中心運用20餘年來累積雄厚研究能量、教育研究經驗、核心技術與成果數據庫，另亦建構完整的玻璃製程與檢測分析設備，提升國內玻璃相關企業之技術與研發能力，落實玻璃產業技術服務。

102年度本校玻璃及光纖中心成立玻璃技術與製造合作聯盟，結合材料、機械、奈米科學、生物醫學影像暨放射、化工、能源、工設等領域專業人員，設有數個實驗室，與聯盟會員分享產業及學術新知、提供產業技術諮詢服務、協助會員間相互合作與規劃結合導向，並衍生其他可能性之產學合作、技術移轉或新創公司之成立。多年來玻璃聯盟透過建置服務平臺，協助會員對企業產品進行分析與研發，並藉由中心設備操作與人員培訓，減少產業購置分析儀器成本，與降低委外分析費用。目前聯盟已有35家會員數，諮詢服務320次以上，輔導開發新產品技術與專利27件；為持續推動與活化玻璃產業合作網絡，本校採全方位客製化服務模式、開設人才培訓課程、產品客製化分析設計，協助業界產品開發及提供業界知識與人才。此外，深耕核心技術，讓更多關鍵技術轉型進而創造附加價值，精進學界研究能量，並與業界共同開發所需技術，以提升會員盈利能力與強化國際競爭力。109年度培育學界及業界人數，如表31，相關課程與交流情形，如圖79-81。

表31 109年度玻璃及光纖中心培育學界及業界人員

培育人員類別	人數
大學部	2
學界研究生 碩士班	6
專任助理	2
教育訓練與業界專業人員	159
諮詢服務業界人員	178
訪廠指導業界人員	55



圖79 玻璃技術與製造產學小聯盟觀摩交流會議



圖80 辦理玻璃技術與製造產學小聯盟培訓課程

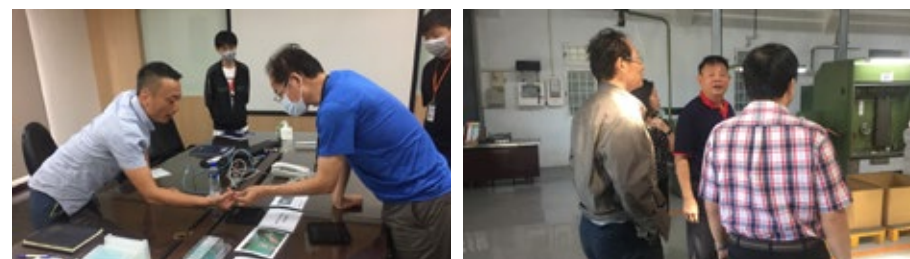


圖81 提供玻璃技術與製造產品學小聯盟廠商專業諮詢

(二) 數位科技導入城市學習 結合在地文創推廣在地共融

本校結合產官學領域團隊於105-107年度進行縣內文創產業潛力點之先導研究，逐步規劃全縣18鄉鎮發展特色與機制。歷年推廣在地文創如下：105年度於公館鄉以ZMET文化意象萃取方法，篩選出陶藝文化意象，嘗試將各文化場域導入茶陶產業，建構苗栗特有文化圖像。107年度進行在地文創資源跨域整合，包括鐵道博物館、陶藝文創深度文化之旅等。108年度起聚焦於客家文化保存、在地工藝產業鏈整合、傳統工藝創生等面向，同時結合校內課程，促進學生參與地方發展。109年度發展智慧農業、友善耕作、樂活養生，成為苗栗學習型城市團隊。

歷年推廣文創產業之具體內容與作法如下：於公館學習中心建置客家文化體驗站培訓種子學員，再由其自發成立「隘寮下主舞台」舉辦各種活動；於苑裡鎮推廣藺草編織，並開設新住民藺編工藝班，協助當地新住民婦女融入在地文化、翻轉經濟弱勢處境、消解藺編工藝失傳危機，並於出水社區進行公共藝術實驗，帶領拾荒老者以回收鋁罐物料將垃圾變成藝術品，創作成果豐碩，並在當地心雕居美術館展出；於西湖鄉、苗栗市進行AI農業計畫與「樂農師」認證，輔導當地農民種植紫錐花、薰衣草等高經濟價值作物，推廣友善耕作、循環綠肥、綠色照護與健康老化理念，進而帶入綠生活、綠藝術、綠消費等樂活及慢活價值；以頭份市蘆竹瀆社區作為田園文化示範社區，同時成立種子良田育苗所培訓文化種子志工。

另本校於108年度執行學習型城市計畫時建置Learning Style智慧學習平臺，平臺設計記錄學習足跡、智能推播與搜尋等功能，並記錄學員回饋加以分析，以擴大參與、滾動學習網絡；民眾可規劃未來學習計畫並快速報名，亦可透過平臺展開交流。本校多年來整合在地文創推廣項目，目前推展終身學習111計畫，步行10分鐘內即有社區學習據點，以青銀共學模式將體驗學習方案融入多元課綱。本校推廣在地文創項目，如表32及圖82-84。

表32 推廣在地文創項目

年份	發展地點	發展項目
105	公館鄉	以ZMET文化意象萃取方法，篩選出陶藝文化意象，嘗試將各文化場域導入茶陶產業，建構苗栗特有文化圖像。
107	苗栗縣	在地文創資源跨域整合：鐵道博物館、陶藝文創深度文化之旅等苗栗地區文創文化整合。
108	公館鄉 苑裡鎮	客家學習型城市 藺編學習型城市
109-110	苗栗縣	文創結合苗栗地區農業，發展智慧農業、友善耕作；橘色經濟、樂活養生。

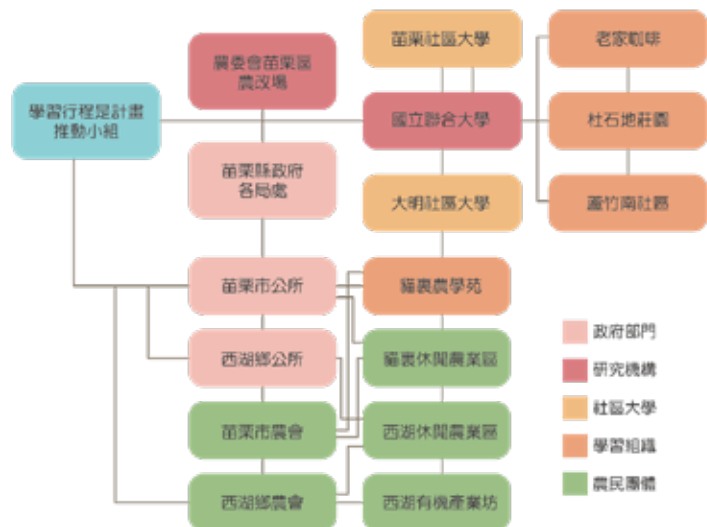


圖82 苗栗縣學習型城市計畫推動執行小組與執行團隊

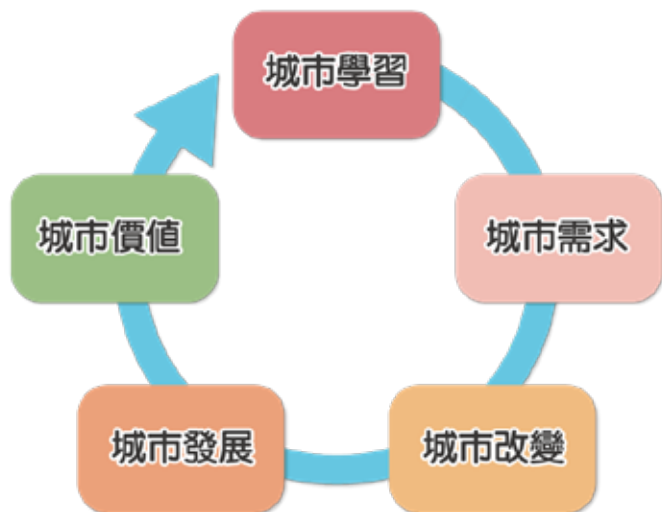


圖83 學習型城市之循環發展



圖84 於苑裡鎮推廣藺草編織並開設新住民藺編工藝班(上圖與下圖)

(三) 推動地方創生 吸引青年返鄉

苗栗人口外移狀況嚴重，地方活絡性不足，年輕族群在地發展意願較薄弱；地方產業極需隨時代轉型與調整，對品牌建立及提案申請補助觀念亦較不足。本校秉持關懷在地產業、培育地方創新創業發展理念，推動校內師生共同投入研發，建立跨校及跨領域之資源分享機制，鼓勵師生瞭解區域產業並找出共同議題，媒合學研單位協助輔導社區或產業，進而帶動地區與城鄉發展。

「地方創生」為我國協助地方政府挖掘在地文化底蘊、形塑地方創產業策略之重要政策。苗栗縣現已通過泰安鄉、後龍鎮及獅潭鄉等3案地方創生計畫。為此，本校與三義鄉、大湖鄉共同推動地方創生，簽訂合作意向書，透過與三義鄉、大湖鄉緊密合作，協助發揚兩鄉地方產業特色，包括三義鄉之木雕、香茅產業與勝興車站、龍騰斷橋等鐵道文化，大湖鄉之溫泉、觀光業與草莓相關農業。經由地方創生事業發展及建設，將可增加青年定居發展於三義鄉及大湖鄉之意願，並接續帶動三義鄉及大湖鄉永續發展。地方創生活動宣導與交流活動，如圖85-91。



促進島內移民，達成『均衡台灣』

圖85 地方創生之導入與目標



圖86 企業投資故鄉認養創生事業

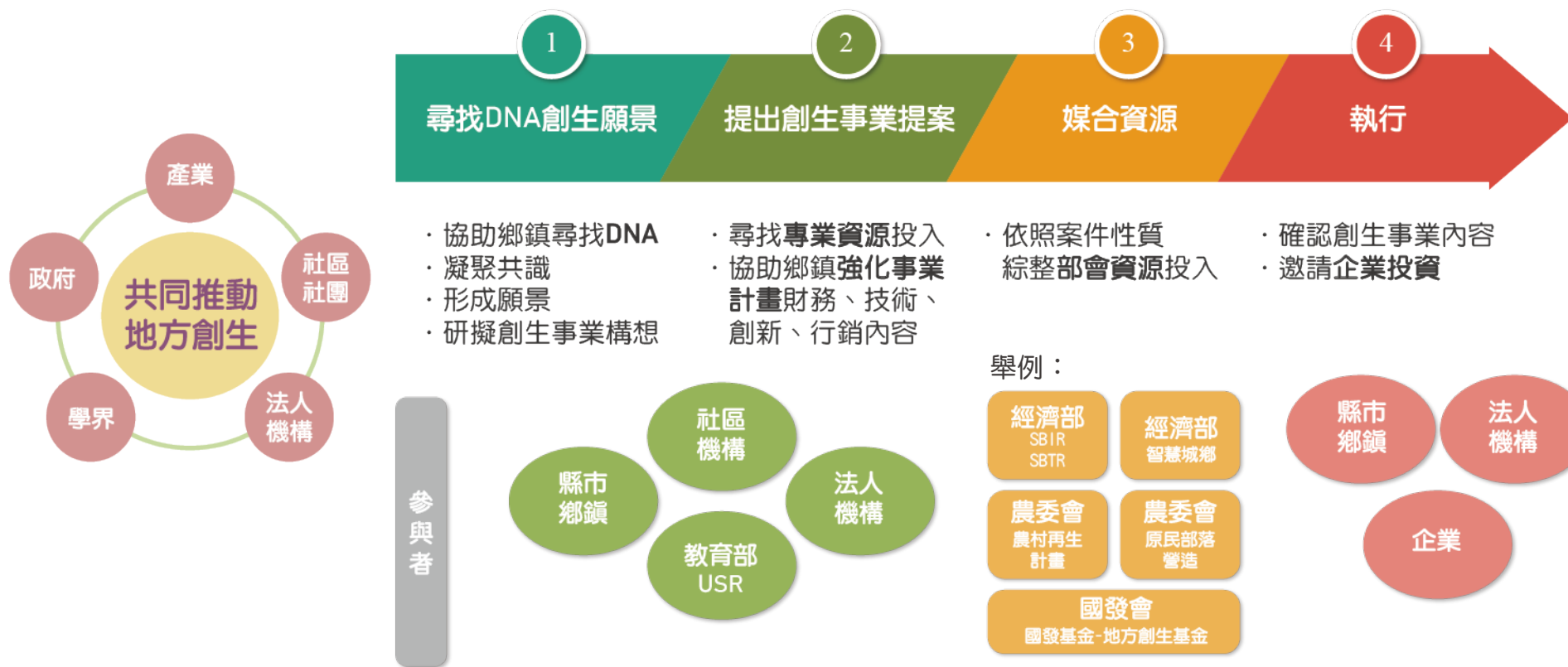


圖87 推動地方創生過程與參與者



圖88 與三義鄉、大湖鄉簽署地方創生合作意向書



圖90 師生訪視在地產業並促成產學合作交流



圖89 地方創生提案凝聚共識會議



圖91 召開苗栗縣迎向曙光地方創生說明會

(四) 藺草產業保存維護 創新擴散與跨產業合作

藺草編織為逾3百年歷史之台灣傳統工藝，苗栗苑裡尤為藺草編織重鎮，然而因人口外移、藺草工藝從業人員老化、紡織業興起，導致藺草市場萎縮及從業人口凋零。本校長期與在地「台灣藺草學會(苑裡山腳社區發展協會)」合作，投入超過10年以上陪伴與關注，參與苑裡藺編工藝共創、多元就業培力、農村青年回流、愛藺工藝獎、產品設計轉型精進，發揮在地大學社會責任，培育本校校友成立文創公司，打造「藺子」新品牌，成為藺草工藝復興典範，除持續傳承藺編工藝，也擴大苑裡藺編產業規模。

本校自104年度起承辦「苗栗青年回流工作坊」，培育學生與青回流關注在地弱勢產業，提出創業構想，促進回流與地方創生，迄今6年來協助104支團隊230人次，其中以苑裡藺草為題目者至少有17隊，持續為苑裡藺草提供新創與能量。108-109年度本校執行苗栗縣政府委託「苑裡藺草保存維護計畫」，蒐集梳理文獻整理脈絡，配合調查訪談工藝紀錄，提出藺草工藝保存傳承活化策略；109年度執行苗栗縣傳統工藝普查計畫，調查通苑地區藺編工藝實踐者現況，作為未來保存計畫參考。

在藺編通路與學習方面，本校主要協助台灣藺草學會連結都會區飯店與文創市集等，開發藺草產業新通路，運用設計專業協助開發包括藺編主題房、苑裡相關主題故事道具以及展示設計等，以連結不同利害關係人共同行銷，使藺編商品更容易親近體驗與融入生活，相關成果亦持續於藺草文化館、帽蓆行等通路沿用。此外，學生團隊開發「創新藺編體驗」，包括結合五金件的快速藺編穿戴商品、手機直播藺編教學裝置等，除能帶領更多遊客同步

DIY外，亦可補足社區假日人力不足需求，並於苗栗在地節慶與聯大校園協助共同推展藺編文化。本校藺草產業保存維護相關活動情形，如圖92-95。

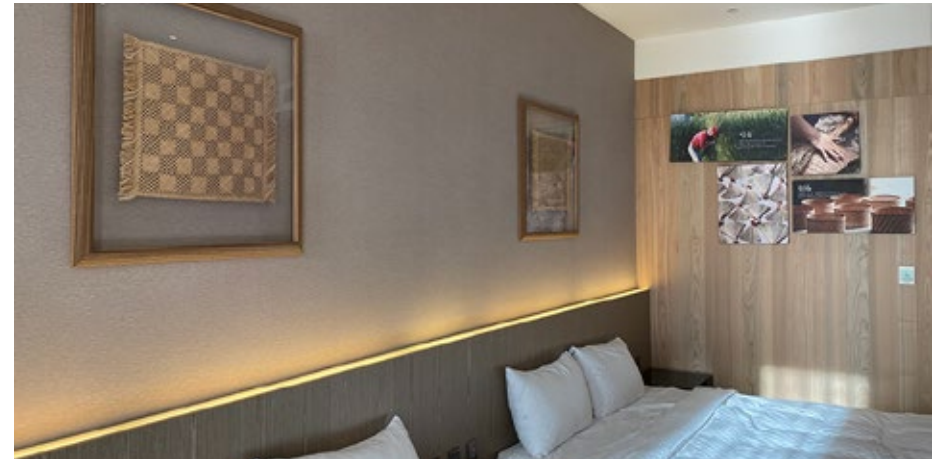


圖92 尚順飯店藺草編織主題房設計之一(上圖與下圖)



圖93 尚順飯店蘭草編織主題房設計之二(上圖與下圖)



圖94 尚順飯店大廳工藝市集通路展示



圖95 學生參訪蘭草學會及體驗蘭編

(五) 金屬加工產業智慧製造 跨域整合與國際通路輔導

本校跨領域之相關金屬加工教師團隊以每年約15-18家金屬加工產業(含粉末冶金)廠商為對象，結合龍華科技大學(103-109年度)、嶺東科技大學(102-106年度)及育達商業科技大學(102-103年度)，進行跨校及跨領域合作，共同為台灣金屬加工產業提昇競爭力。本校團隊組成教師包括機械工程、能源工程、材料工程、電機工程、工業設計、資訊工程(管理)及工業工程與製造等；由金屬加工之最前段材料與機構設計研發，中段生產設備智慧製造，至後段產品商業化創新、OBM規劃與智財權管理佈局、國際通路等項目，以及產業跨領域合作，皆是團隊提供之協助內容；藉群聚團結力量，增強參與廠商之整體產業競爭實力。

目標以協助解決產業共通問題為起源，促成金屬加工產業間合作為核心，鼓勵廠商善用外部資源(如經濟部計畫案申請補助)，協助廠商各種研發、製造或產品設計，並建立同業合作平臺。本校以苗栗縣粉末冶金產業為重點，進行產業上下游合作，加值現有系列產品為先，而後開發新產品，協助廠商提昇產品品質及生產製程自動化與智慧化。另建立進軍國際市場策略聯盟，共同合作多元化產品開發機會，以提高公司利潤，更希望能讓台灣金屬加工產業(含粉末冶金)產業與工業4.0時代環境接軌，未來能在世界競爭產品市場占有一席之地；亦即以產業加值、互助共享為核心基礎，以自動化、智慧化、國際化為執行策略，實施流程如圖96。

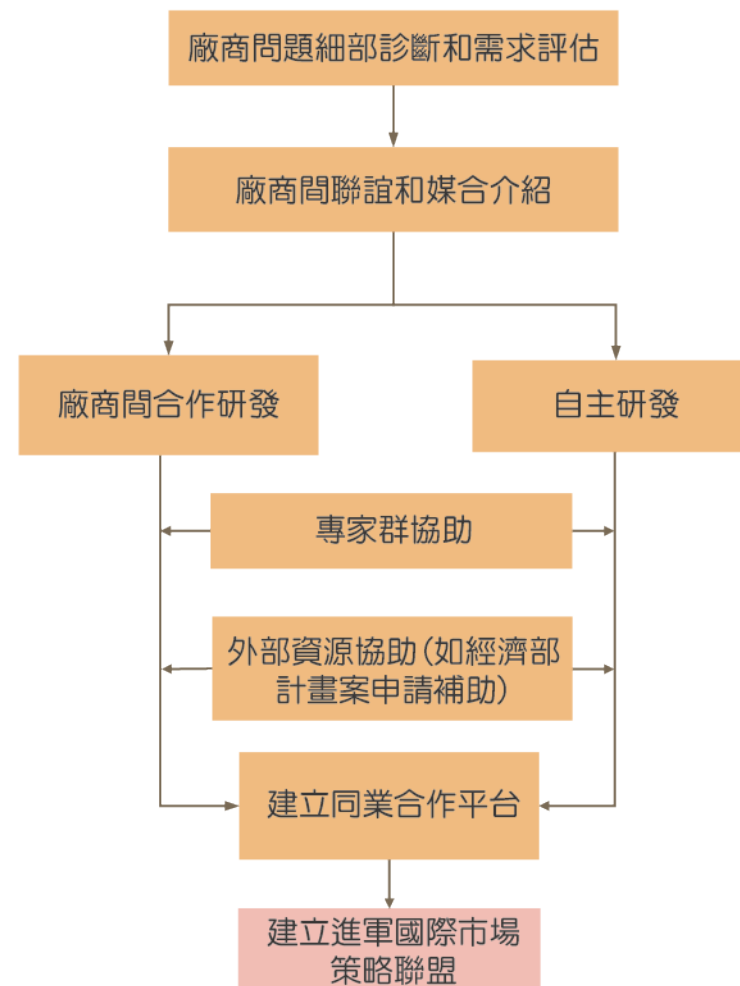


圖96 協助金屬加工產業實施策略流程圖

106年度執行至今共舉辦人才培訓課程36場，參加人數907人次；另增進學生實務經驗，縮短學用落差，培育學生328人；協助廠商研發補助計畫(SBIR、CITD、SIIR、科技部)申請58案，通過29案，其中3件聯盟型計畫；輔導廠商參加法國巴黎國際發明展獲5金12銀18銅(107和108年度皆榮獲正副總統賀電)；成立產業研發中心(107年度成立粉末冶金研發驗證中心—校級研究中心)；專利申請52件、專利應用23件；學生實習6人(學期或學年度期間)；技術授權3件；技術擴散與服務項目3項17次；舉辦產業間大型行銷媒合會1場(媒合廠商與昇恆昌公司行銷通路之合作)；促成5家廠商擴充新廠及新設備。本校106-109年度執行金屬加工相關產業之效益，如圖97。

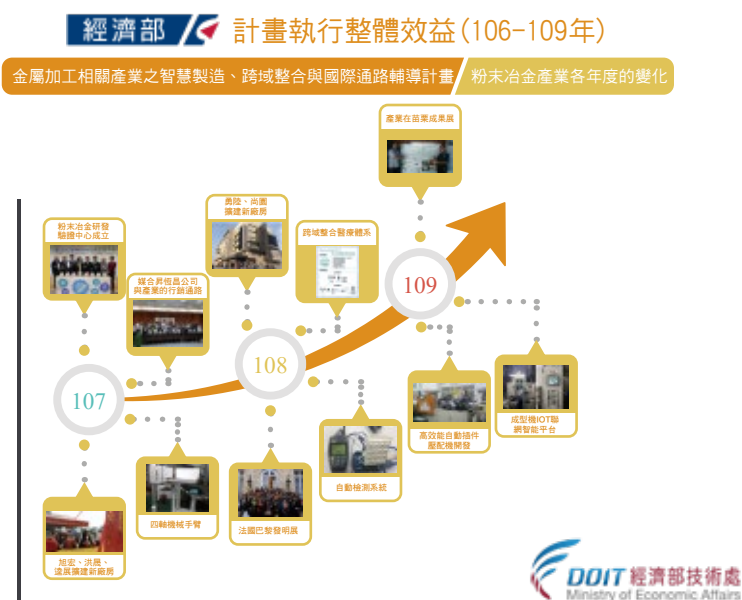


圖97 執行金屬加工相關產業之效益

(六)石墻紅棗特色生活共享模式建構 永續生活不是夢

苗栗縣公館鄉為台灣唯一專業栽植紅棗產區，且擁有豐富人文地產與歷史風貌。然而，近年因為產業轉型與人口結構老化等因素，公館鄉特有生活模式已承受轉型壓力。為協助公館鄉石墻村紅棗產業進行轉型與加值，本校藉由凝聚共識與知識串聯，由學生與社區共同發想與創造，結合在地匠人傳統技藝與學生創意思維，為傳統產業注入新的活力。地方議題轉譯機制，如圖98。

為落實教學模式創新性與跨領域教學，必須跳脫現有體制，地方與學校雙方之互動式學習更加重要，故本校提出整體教學機制分成教、學、習、育、創5大層面，如圖99。



圖98 石墻紅棗特色生活地方議題轉譯機制

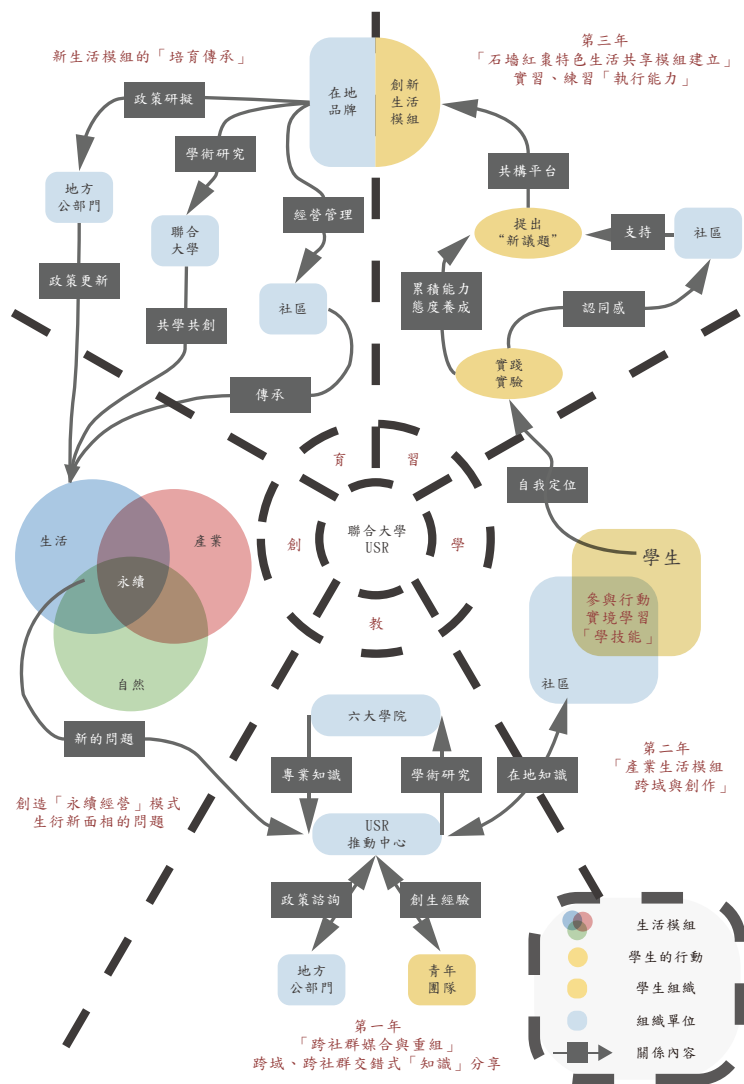


圖99 教學模式創新性與跨領域教學機制

本校與當地社群組織(農會、產銷班、社區發展協會、觀光發展協會、陶藝匠師、青年團體等)先行建立「共創模式」，以加深大學與社區周邊產業的橫向與縱向連接，並在駐地過程中逐步建立信任關係及對公館石墻未來發展共識。2020年起全球COVID-19疫情肆虐，故本校因應後疫情時代的紅棗產業轉型與加值，首先是應對紅棗產業受災情況嚴重，鮮棗產量下降，本校與在地社群合作，積極研發裂果再製品，目前已研發出紅棗軟糖、紅棗果醬等產品。此外，我們也積極增進公館紅棗品牌印象，儘管一般社會大眾對紅棗接受度高，但是對公館作為台灣紅棗唯一產區的印象並不高，對於紅棗食用方式也有限，大幅降低了紅棗食用日常化之可能性；有鑑於此，本校通過與在地餐廳、生活模式分析，試圖建立客家飲食文化與紅棗產業連接性，以及紅棗在食用方法上的創新性，一方面通過與公館另一特色產業－陶藝合作，由本校學生與當地陶藝匠師合作研發「新食器」，作為公館客庄新文化符號；另一方面與社區發展協會、在地青年團隊合作研發「紅棗旅食指南」，創造紅棗作為特色食材多元使用方法。最後，在建立公館紅棗品牌印象方面，本校以地景VR、旅遊影片等方式呈現公館石墻特色風貌，在各網路平臺推廣，增加紅棗產業能見度，加深公館石墻紅棗良好知名印象。石墻紅棗特色生活之產學鏈結模式，如圖100，相關活動執行情形，如圖101-108。

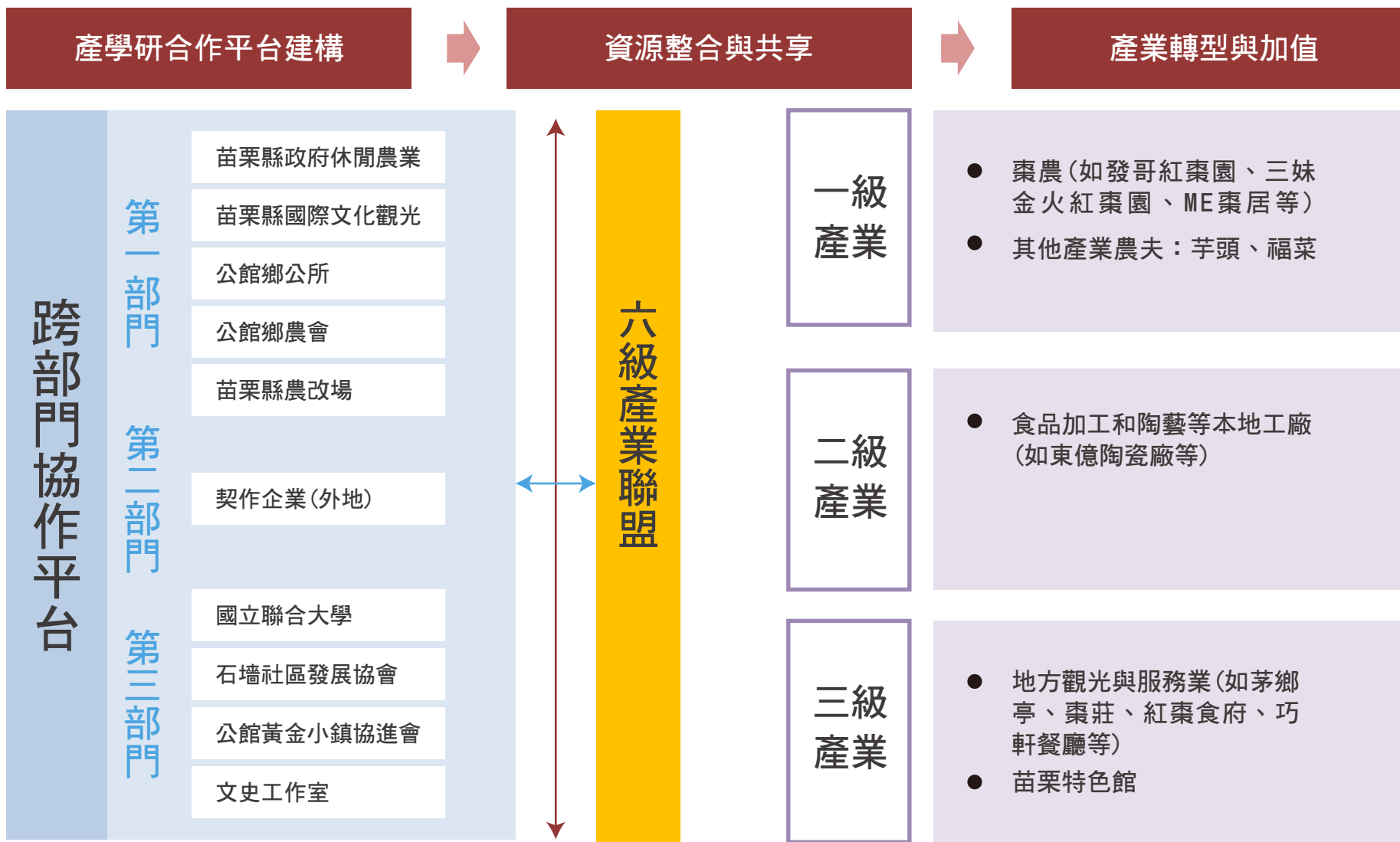


圖100 石牆紅棗特色生活之產學鏈結模式



圖101 舊石器印象田野調查



圖102 老食生活新食器工作坊



圖103 食匠生活Long Stay工作坊(上圖與下圖)



圖104 新食器皿創作成果發表



圖105 帶領學生認識石塢歷史、產業及文化



圖106 訪談地方棗農



圖107 社區媽媽參與研發紅棗特色料理



圖108 與社區居民共同研發紅棗特色粽

五 永續環境推廣



本校為落實地球環保及永續經營校園，以區域產業、永續環境、在地文化等面向執行相關計畫及教育活動，整合跨領域資源投入永續環境發展。本校108-109年度執行相關計畫24件，主題為重視安全、尊重生命、珍惜資源、永續發展，符合SDG7「可負擔的潔淨能源」及SDG11「永續城鄉」。

(一) 建構安全化學環境 強化事故應變處置能力

為因應目前各縣市環保局及業界對環境事故之現場應變及偵檢能力不足之情況，以及強化事故現場偵檢之能力及協助應變處置，本校設立化學物質危害與環境風險研究中心。中心主旨為促進整合校內資源與爭取校外資源及合作機會，提升本校化學物質危害控制技術與環境風險評估管理之量能與水準，提供國內外相關專業技術人員之技術訓練及相關之研究與教育訓練環境。

本校化學物質危害與環境風險研究中心109-110年度執行北區環境事故專業技術小組服務計畫，平時工作辦理包含執行臨場輔導330場次(災害風險輔導)、無預警測試165場次以上、輔導地方環保機關辦理演習整訓23場次。執行化學局交付之全動、反恐與環境災害相關演習、兵推、無預警測試，協助地方應變中心開設兵推及平時整備演訓，合計共68場次；協助辦理毒化物業者之毒災防救法規、技術宣導及說明、鄉鎮市區疏散避難宣導或與其他單位協調研商會議等至少32場次；與地方消防單位辦理駐地交流會議4場次。變時工作辦理包含執行環境災害事故之災況訊息傳輸(含行動

通訊)、化學品偵測、協助環境災害業者現場處理及若成立毒災變中心時之整合協調、複合確認、接受報到與物資調配相關事宜；環境事故現場環境監測及取樣；建立轄區毒性化學物質災害應變整備核心基本資料及研擬應變作業手冊，以提升預防整備成效及落實緊急應變實際需要。本校辦理化學災變活動，如圖109-110。



圖109 化學物質危害與環境風險研究中心之出勤應變、環境採樣、污染分析



圖110 協助各機關單位辦理宣導活動(上：宜蘭縣環保局、左下：台北隊/桃園隊、右下：新竹隊)

(二) 綠色能源與環境教育 全民並肩友善生態

美好環境與生態之根源為人心及教育，本校有鑑於此，故籌備並於102年9月獲環保署認證為全國第13所環教機構；103年度本校成立環境教育及永續發展中心負責執行環教機構任務，主要推動綠色能源教育，包含：水力發電、風力發電、太陽能發電等之教學及展示設備操作，及至苗栗、新竹、台中、南投等地之國小、國中、高中、機構及於本校展示或推動綠色能源教育，累計已逾150場次，參與之校長、教師、學生及民眾人數已逾1萬人次。本校開設環境教育人員認證課程包含：24小時環教課程(供經歷、專長認證)、30小時環教核心課程(供學歷認證)及展延、120小時環教訓練(供訓練認證)，學員經研習或訓練後，即可取得證明向環保署(或教育部)申請環教人員認證或展延。本校另亦進行環境教育演講、講授環境講習等，聽講人數已逾3千人。中心成員曾獲苗栗縣環保局、教育部頒發環境教育獎及績優環教人員；另109年度本校至新竹聯電公司Fab8S廠進行環教志工人員培訓，其後該廠獲第2屆國家企業環保獎。此外，本校自107年起已連續4年辦理苗栗縣海濱淨灘活動，清除海濱廢棄物(包含塑膠、玻璃、漁網、繩索、木頭、輪胎、太空包、角鐵等)，累積清除廢棄物約1.5公噸；此活動亦帶動地方公司參與，包括108年太平洋醫材公司、109年苗栗縣BOT焚化廠員工之加入。本校綠色能源與環境教育環境相關活動，如圖111-114。



圖111 108年度於苗栗客家圓樓進行環境講習授課



圖112 108年度本校師生與太平洋醫材公司員工進行淨灘活動



圖113 室外型智慧自動灑水灌溉系統解說



圖114 室內型風力發電機解說

(三) 老建築保存再生 建構國家文化

本校基於文化部為保存具潛在文化資產之私有老建築，保留未來文化資產機會、營造社會重拾老建築及其技藝價值、提升國人文化保存意識、保存城鄉特色發展紋理，乃協助推廣私有老建築保存再生計畫。此計畫主要盤點訪查苗栗縣潛力老建築及協助在地民眾提案。108-109年度共執行3場說明會、參與人數48人、產生效益共5案；已盤點苗栗縣特色老街區4處，分別為後龍同興老街、苑裡天下路老街、南庄老街、竹南火車站前老街，並訪視及記錄苗栗縣潛力老建築23棟；盤點苗栗縣現有老屋活化成功案例6案；辦理苗栗縣老建築保存再生計畫現勘會議5場及初審會議4場，其中專家現場訪視共12案，後續輔導協助提案11件申請案進入苗栗縣初審提案會議，最後則有9件申請案進入文化部複審會議。執行老建築保存再生專家現場訪視，如圖115。



圖115 執行老建築保存再生專家現場訪視

六 在地蹲點扶助



本校因應聯合國永續發展目標SDG3健康與福祉及SDG4優質教育，並強調弱勢學生就學機會及在學學習，重視開放式學習環境，連結苗栗縣18鄉鎮(市)公家機關(構)辦理「苗栗所需，聯大所趨」入鄉座談會，以扶助在地需求，讓資源深耕苗栗；另對應SDG11永續城鄉，本校為維護苗栗縣內古蹟歷史建築保存、修復、活化與防災，執行文化部相關計畫，適時提供專業協助及技術支援。

(一) 聯心合力志工團隊 串聯資源解決問題

本校教師帶領學生進行：需求挖掘、網站經營與扶弱培力等三項工作，規劃重點於老年人口、在地產業與經濟弱勢族群，藉由學校與教育部深耕計畫挹注資源。除個案需求與挖掘，配合志工入鄉活動，本校師生團隊將偏鄉學生帶入大學，結合大學專業課程及資源分享，並搭配微學分課程辦理相關活動，全面開放大學多元教學及設備資源，為招收弱勢學生努力。並將苗栗在地需求建置於「聯心合力」網站，進一步改善個案需求，串聯資源，致使在地弱勢獲得協助，同時提升本校在地形象及知名度。本校志工團隊蹲點個案扶助及活動，如表33。

表33 志工團隊蹲點個案扶助及活動列表

執行期間	活動名稱	人次
108/01/03-09/30	蹲點個案扶助：三義鄉旅遊地圖規劃暨觀光行銷計畫	32
108/01/30	「在地無毒農業 - 儒耕慈善發展協會」夢想基地勘查	15
108/02/01-08/31	大同國小：入鄉計畫—中華文化經典文學暨身心靈保健	87
108/02/01-09/30	蹲點個案扶助：鐵道故事營造暨特色南瓜節市集活動	92
108/02/01-09/30	蹲點個案扶助：西湖老街復興打造及觀光旅遊行程規劃計畫	43
108/02/01-09/30	蹲點個案扶助：旅遊行程規劃暨觀光行銷計畫	40
108/02/01-09/30	蹲點個案扶助：後龍在地環狀觀光經濟發展企劃	50
108/02/01-09/30	蹲點個案扶助：出磺坑油礦文化暨陶藝體驗之旅	22
108/02/01-09/30	蹲點個案扶助：卓蘭鄉在地美食體驗活動	37
108/02/01-12/31	蹲點個案扶助：銅鑼鄉農業輔助企劃	52
108/02/16-12/31	蹲點個案扶助：社區長輩關懷計畫	185
108/02/18-06/30	蹲點個案扶助：陶藝之鄉手作體驗暨食農教育觀光計畫	28
108/03/01-06/30	蹲點個案扶助：開進小鎮的聯大樂齡列車	287
108/03/01-08/31	蹲點個案扶助：公館文學地景走讀	75
109/01/01-12/31	蹲點個案扶助：窯陶文化美學 育苗工坊	42
109/07/01-10/31	蹲點個案扶助：出水里 青春C級巷弄長照站	87
109/08/01-12/31	蹲點個案扶助：嗨金(hiking)在造橋—鐵道與陶瓷工藝的漫步之旅	76
109/08/01-12/31	蹲點個案扶助：串聯新店老街、汶水老街、仙山、蓮臺山形成觀光聚落	22
109/09/01-12/31	蹲點個案扶助：苗栗縣協助社區休閒觀光行銷低碳路線規劃生態旅遊計畫案	80
109/09/01-12/31	蹲點個案扶助：苗栗縣協助社區總體營造 - 社區公園營造計畫案	92
109/09/01-12/31	蹲點個案扶助：苗栗縣協助社區文化發展計畫案	100
109/09/05-09/06	辦理109學年度「聯大之美·等您來發現」活動	74

(二) 文資防護與服務 傳承無形文化價值

文化資產為具有歷史、藝術、科學等文化價值，並經指定或登錄有形及無形文化資產，除承載社會發展軌跡及人民記憶的國家財產，也傳承無形傳統文化核心價值。有鑑於各式災害對古蹟歷史建築造成之危害，文化部於105年度研擬有形文化資產防災守護方案，積極從建置防災整備機制、推動防災科技整合與深化文資守護網絡等三面向著手，期望能防範古蹟及歷史建築災害之發生。

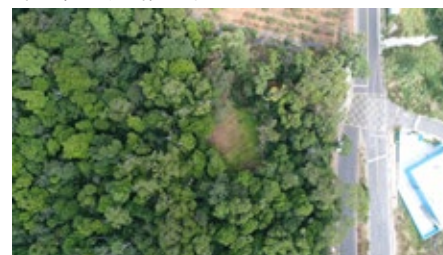
本校針對苗栗縣縣定古蹟、歷史建築及文化景觀進行巡查訪視，透過巡查訪視動作進行實地檢測及小型修繕工程以加強建築本身之安全性，同時為讓每棟建築日常管理維護作業實際及周全，藉由巡查訪視過程瞭解各棟古蹟及歷史建築特性與環境，量身打造專屬日常管理維護計畫，提升效益及成果，得以延續文化資產價值與壽命。

108-109年度完成苗栗縣文化資產每月巡查訪視，並建置18件文化資產異常狀況回報之管理維護紀錄追蹤表；協助苗栗縣政府文化觀光局完成8處(南庄郵便局、後龍糧倉、大山火車站、中港慈裕宮、苗栗文昌祠、崎頂一二號隧道、勝興車站站長宿舍、竹南蛇窯)文化資產現勘工作；協助進行2處(卓蘭詹氏繼述堂、通霄鐵道糧倉)蟲蟻防治及3處(談文車站、大山車站、新埔車站)蟲蟻檢測之工作；完成5處(苑裡蔡泉盛號、銅鑼重光診所、崎頂一二號隧道、農糧署苗栗辦事處、後龍過港隧道)古蹟歷史建築管理維護計畫書之提送備查、2處(苗栗文昌祠、卓蘭詹氏繼述堂)管理維護補助案計畫書之研擬、2處(大湖十分峒茶亭、南庄郵便局)管理維護補助案成果報告書之撰寫及協助完成9處管理維護計畫書審查；更新

苗栗縣74處文化資產基本資料表及巡查訪視表，以做為後續古蹟及歷史建築日常管理維護、災害防治及消防設施設置等後續工作規劃之依據。並隨時配合苗栗縣政府文化觀光局之需求盤查各式資料。相關訪視如圖116。



銅鑼重光診所



銅鑼饒恒佩墓



後龍國小日式宿舍



圖116 歷史建築巡查訪視、空拍成果



05

結語



伍、結語

大學除了培育各領域專業人才，整合學校與社會資源、帶動地方與社區發展，建構優質永續環境之大學社會責任，已成為21世紀各大學重要使命之一。本校為苗栗唯一國立大學，肩負帶領科技發展、社會進步與跨域創新之領頭羊角色，實踐大學社會責任即是與地方接軌之最佳且長遠之方式。

本校自我定位為深化教學與務實研究並重之大學，著重培育具有社會責任使命之專業人才，將既有資源務實地投入學生、教師與社會三大面向。在學生方面，完善弱勢學生之協助與輔導機制，以及推動學生多元知能與行動學習；在教師方面，提升教師品質與結構及促進教學品質；在社會方面，結合校內師生與地方資源

，善盡大學社會責任。聯合大學不只是大學，而係與地方聯合，關懷且深耕在地，達到共生共榮永續之願景。

本報告彙整本校過去多年來，師生從教室走入社區，不遺餘力投入社會事務與公益，累積多項的亮眼成果；其中「偏鄉不偏鄉」榮獲2021年第二屆《遠見雜誌》USR大學社會責任獎—福祉共生組楷模獎，此殊榮係對本校投入USR之肯定與鼓勵。未來本校將以聯合國17項永續發展目標(SDGs)為方針，擴大與精進大學社會責任，持續為經濟成長、社會進步與環境保護貢獻心力，共創永續美好未來！



書名： 2021國立聯合大學社會責任報告書
出版者： 國立聯合大學
地址： 苗栗縣苗栗市南勢里聯大2號
電話： 037-381000、037-382000
網址： <http://www.nuu.edu.tw/>
發行人： 李偉賢 校長
總編輯： 張坤森 前研發長
執行編輯： 黃勝銘 主任秘書、吳芳賓 研發長
編輯小組： 徐以芸、徐亦嫻、邱淑媛
協助單位及人員： 校長室、秘書室、教務處、學生事務處、總務處、研究發展處、資訊處、環境保護暨安全衛生中心、人事室、主計室、國鼎圖書館、體育室、理工學院、電機資訊學院、管理學院、客家研究學院、人文與社會學院、設計學院、共同教育委員會、李芊慧、黃曼菱、楊曉莉、許璧如

贊助單位： 財團法人聯合工商教育基金會 蔣順田 校友
美術編輯： 小流設計工作室
發行時間： 2022年03月

版權所有、翻印必究

ISBN 978-626-95423-2-1 (平裝)

